





MỤC LỤC

- 04 GIỚI THIỆU BÁO CÁO PHÁT TRIỂN BỀN VỮNG 2022
- 06 THÔNG điệp CỦA CHỦ TỊCH HĐQT
- 08 CÁC CHỈ SỐ PHÁT TRIỂN BỀN VỮNG NĂM 2022
- 10 GẮN KẾT VỚI 17 MỤC TIÊU PHÁT TRIỂN BỀN VỮNG CỦA LIÊN HIỆP QUỐC

01

TỔNG QUAN VỀ KSB

- 16 Thông tin chung
- 18 Tâm nhìn – Sứ mệnh – Giá trị cốt lõi
- 20 Hành trình phát triển
- 24 Lĩnh vực và Địa bàn kinh doanh
- 26 Khách hàng và đối tác tiêu biểu
- 28 Sản phẩm và Dịch vụ chính
- 30 Giải thưởng tiêu biểu

02

QUẢN TRỊ PHÁT TRIỂN BỀN VỮNG

- 36 Định hướng phát triển bền vững của KSB
- 38 Quản trị phát triển bền vững tại KSB
- 46 Các bên liên quan quan trọng và vấn đề trọng yếu

03

TĂNG TRƯỞNG KINH TẾ BỀN VỮNG

- 52 Hiệu quả hoạt động kinh tế
- 54 Sự hiện diện trên thị trường
- 55 Hoạt động thị trường vốn xanh

04

QUẢN LÝ TÁC ĐỘNG MÔI TRƯỜNG

- 58 Chính sách khai thác hạn chế tác động đến môi trường
- 60 Tuân thủ pháp luật về bảo vệ môi trường
- 62 Tiêu thụ Năng lượng
- 64 Tiêu thụ Nước
- 66 Phát thải
- 67 Nước thải và Chất thải

05

ĐÓNG GÓP CHO XÃ HỘI

- 70 Việc làm và Chính sách phúc lợi cho người lao động
- 79 An toàn và Sức khỏe nghề nghiệp
- 80 Đóng góp cho cộng đồng

THAM CHIẾU NỘI DUNG GRI



GIỚI THIỆU BÁO CÁO PHÁT TRIỂN BỀN VỮNG 2022

VỚI NHỮNG NỖ LỰC TRONG VIỆC TĂNG CƯỜNG HOẠT ĐỘNG CÔNG BỐ THÔNG TIN VÀ MINH BẠCH HƯỚNG TỚI THỰC HÀNH QUẢN TRỊ CÔNG TY THEO THÔNG LỆ TIÊN TIẾN, KSB TIẾP TỤC THỰC HIỆN BÁO CÁO PHÁT TRIỂN BỀN VỮNG ĐỘC LẬP VỚI BÁO CÁO THƯỜNG NIÊN. TRONG ĐÓ, BÁO CÁO PHÁT TRIỂN BỀN VỮNG NĂM 2022 CỦA KSB TẬP TRUNG VÀO CÁC VẤN ĐỀ TRỌNG YẾU TRÊN 3 KHÍA CẠNH: KINH TẾ - MÔI TRƯỜNG - XÃ HỘI CHƯA ĐƯỢC TRÌNH BÀY CHUYÊN SÂU TRONG BÁO CÁO THƯỜNG NIÊN CỦA CÔNG TY.

KỲ BÁO CÁO

Báo cáo Phát triển Bền vững của KSB được lập cho năm tài chính 2022 bắt đầu từ 01/01/2022 và kết thúc ngày 31/12/2022.

TIÊU CHUẨN ÁP DỤNG

Báo cáo được xây dựng dựa trên bộ Tiêu chuẩn GRI – Phương án cốt lõi, Hướng dẫn công bố thông tin về môi trường & xã hội của Ủy ban Chứng khoán Nhà nước và Thông tư 96/2020/TT-BTC Hướng dẫn công bố thông tin trên thị trường chứng khoán của Bộ Tài chính.

PHẠM VI BÁO CÁO

Báo cáo được lập dựa trên số liệu và thông tin tập hợp đối với trụ sở chính, các nhà máy, công ty trực thuộc và trong phạm vi hoạt động của KSB trên lãnh thổ Việt Nam.

THÔNG TIN LIÊN HỆ

KSB rất mong nhận được ý kiến đóng góp từ Quý vị để Công ty có thể hoàn thành mục tiêu phát triển bền vững, cũng như đáp ứng kỳ vọng của các bên liên quan đối với tính minh bạch thông tin, tăng trưởng bền vững trong kinh doanh, và thể hiện trách nhiệm doanh nghiệp của KSB với cộng đồng.



Mọi ý kiến đóng góp, thắc mắc liên quan đến vấn đề phát triển bền vững, Quý vị vui lòng gửi về:

CÔNG TY CỔ PHẦN KHOÁNG SẢN VÀ XÂY DỰNG BÌNH DƯƠNG (KSB)

Trụ sở chính : Số 8 Nguyễn Thị Minh Khai, Tổ 9, Khu phố
Hòa Lân 1, Phường Thuận Giao, Thành phố
Thuận An, Tỉnh Bình Dương, Việt Nam

Điện thoại : (0274) 3822.602

Email : (0274) 3823.922

Fax : info@bimico.com.vn

Website : www.bimico.com.vn

KSB LUÔN CHÚ TRỌNG GẮN LIỀN NHỮNG LỢI ÍCH CỦA XÃ HỘI VÀ CỘNG ĐỒNG VỚI QUY MÔ HOẠT ĐỘNG CÔNG TY. VỚI NHỮNG ĐÓNG GÓP, NỖ LỰC KHÔNG NGỪNG NGHỈ TRONG VIỆC CHUNG SỨC ĐỒNG LÒNG PHÁT TRIỂN ĐỊA PHƯƠNG, CHÚNG TÔI ĐÃ ĐƯỢC CỘNG ĐỒNG ĐỊA PHƯƠNG LUÔN ỦNG HỘ VÀ ĐÓN NHẬN.

Kính gửi Quý Cổ đông, Đối tác

Dù bức tranh khí hậu trong năm 2022 không mấy khả quan nhưng một điểm sáng đã xuất hiện trong Hội nghị lần thứ 27 Các bên tham gia Công ước khung của Liên Hợp Quốc về biến đổi khí hậu (COP27). Hội nghị COP27 diễn ra tại Ai Cập tháng 11 năm 2022 đã đạt được thỏa thuận mang tính bước ngoặt, bao quát một loạt nỗ lực lớn của thế giới nhằm hạn chế mức tăng nhiệt độ của Trái đất so với thời kỳ tiền công nghiệp. Vấn đề bồi thường khí hậu dù lần đầu tiên được đưa ra bàn thảo chính thức nhưng đã đạt được bước tiến lịch sử và được coi là hy vọng mới trong nỗ lực ứng phó biến đổi khí hậu.

Chúng tôi thấu hiểu được sự gia tăng của biến đổi khí hậu gây ảnh hưởng không nhỏ đến hoạt động sản xuất kinh doanh tại các doanh nghiệp nói chung và tại KSB nói riêng. Chính vì lẽ đó, KSB luôn chú trọng gắn liền những lợi ích của xã hội và cộng đồng với quy mô hoạt động công ty. Với những đóng góp, nỗ lực không ngừng nghỉ trong việc chung sức đồng lòng phát triển địa phương, chúng tôi đã được cộng đồng địa phương luôn ủng hộ và đón nhận. Nơi nào có KSB hoạt động kinh doanh thì các hoạt động tình nghĩa, bảo vệ môi trường sống luôn được chú trọng.

Trong năm 2022, KSB đã tích cực đầu tư cho các hoạt động phát triển bền vững. Hoạt động SXKD của Công ty đã góp phần tạo cơ hội việc làm cho

hơn 500 lao động trên địa bàn tỉnh Bình Dương - địa bàn hoạt động của Công ty. Bên cạnh đó Công ty đã đóng góp cho Ngân sách Nhà nước thông qua việc thực hiện nghĩa vụ thuế và các khoản phải nộp, đã hỗ trợ các địa phương và người dân bị ảnh hưởng do hoạt động sản xuất của Công ty thông qua các hình thức: ủng hộ bằng tiền, xây dựng hạ tầng giao thông, các công trình phúc lợi,...

Năm 2022 là năm đánh dấu nền kinh tế đã mở cửa trở lại hoàn toàn thời hậu Covid19, tuy nhiên những ảnh hưởng của giai đoạn bùng phát dịch bệnh trước đó, sự xung đột vũ trang ở một số khu vực trên thế giới, giá nguyên vật liệu tăng cao, thị trường tiêu thụ gặp nhiều khó khăn... đã ảnh hưởng rất lớn đến hoạt động sản xuất kinh doanh của tất cả các doanh nghiệp, trong đó Công ty KSB cũng không ngoại lệ. Với những "kháng thể" tích lũy được cùng sự chung sức đồng lòng của CBNV Công ty, từ những định hướng sáng suốt của HĐQT, sự điều hành uyển chuyển của Ban Tổng giám đốc đã lèo lái con thuyền KSB vượt qua "hiểm nguy" và đạt được những thành tựu đáng khích lệ.

Cụ thể, doanh thu đạt 980,1 tỷ đồng, vốn chủ sở hữu 1.941 tỷ đồng, tăng 8,6%, tổng tài sản đạt hơn 4.243 tỷ đồng. Với những kết quả đạt được trong năm qua, KSB được vinh danh Doanh

THÔNGIỆP CỦA CHỦ TỊCH HĐQT

ngiệp xuất sắc châu Á năm 2022 cùng nhiều danh hiệu cao quý khác.

Trong chiến lược dài hạn, KSB sẽ nỗ lực phát triển các sản phẩm mới đáp ứng thân thiện môi trường, ứng dụng khoa học kỹ thuật vào hoạt động sản xuất kinh doanh để góp phần tiết kiệm tài nguyên cho quốc gia. Chúng tôi quyết tâm tạo vị thế mới, là công ty đáng tin cậy giành được sự tôn trọng và tín nhiệm của mọi người bằng cách tạo ra giá trị trường tồn với thời gian. Chúng tôi rất hân hạnh nếu quý vị quan tâm và dõi theo sự phát triển của chúng tôi. KSB sẽ tiếp tục thực hiện sứ mệnh đã chọn lựa và cam kết mang lại giá trị bền vững cho Khách hàng, Cổ đông, Đối tác và toàn thể cán bộ CBNV.

Nhân dịp này, Tôi kính chúc toàn thể Quý Cổ đông, Quý đối tác, khách hàng cùng toàn thể CBNV Công ty dồi dào sức khỏe và luôn đồng hành cùng sự phát triển của KSB.



PHAN TẤN ĐẠT
Chủ tịch Hội đồng Quản trị



CÁC CHỈ SỐ PHÁT TRIỂN BỀN VỮNG NĂM 2022



980,1
TỶ ĐỒNG
GIÁ TRỊ KINH TẾ TẠO LẬP



1.184,3
TỶ ĐỒNG
GIÁ TRỊ KINH TẾ CHIA SẼ



310
NGƯỜI
TỔNG SỐ NHÂN VIÊN



3,1
TỶ ĐỒNG
ĐÓNG GÓP HOẠT ĐỘNG
CỘNG ĐỒNG



133,5
TỶ ĐỒNG
NỘP NGÂN SÁCH
NHÀ NƯỚC

GẮN KẾT VỚI 17 MỤC TIÊU PHÁT TRIỂN BỀN VỮNG CỦA LIÊN HIỆP QUỐC



XÓA NGHÈO VÀ KHÔNG CÒN NẠN ĐÓI

- » Hoạt động SXKD của KSB đã tạo ra hàng ngàn việc làm cho lao động, góp phần cải thiện đời sống vật chất cho cộng đồng địa phương.
- » Chính sách ưu tiên tuyển dụng lao động địa phương góp phần nâng cao mức thu nhập của người dân.
- » KSB thường xuyên tổ chức các chương trình tặng quà cho người nghèo nhân dịp Lễ, Tết.



SỨC KHỎE VÀ CÓ CUỘC SỐNG TỐT

- » Chăm lo đời sống tinh thần cho CBNV của Công ty thông qua các hoạt động đoàn thể, teambuilding,...
- » Đảm bảo sức khỏe cho CBNV thông qua các chương trình kiểm tra và chăm sóc sức khỏe định kỳ.
- » Liên tục kiểm tra, rà soát các vấn đề liên quan đến an toàn lao động nhằm đảm bảo môi trường làm việc an toàn và sức khỏe của CBNV.
- » Công ty cũng đã hỗ trợ các địa phương và người dân bị ảnh hưởng do hoạt động sản xuất của Công ty thông qua các hình thức: Ủng hộ bằng tiền, xây dựng cơ sở hạ tầng, hỗ trợ vật liệu, khám sức khỏe, trao học bổng, phát quà, hỗ trợ phòng chống dịch Covid-19...



GIÁO DỤC CÓ CHẤT LƯỢNG

- » Trao tặng học bổng cho các em có hoàn cảnh khó khăn nhằm động viên tinh thần giúp các em vượt lên hoàn cảnh tiếp tục học tập.



BÌNH ĐẲNG GIỚI

- » KSB luôn nỗ lực xây dựng môi trường làm việc tốt nhất cho người lao động, nên vấn đề bình đẳng giới được Công ty đưa vào văn hóa doanh nghiệp và truyền thông đến từng CBNV. Lao động nữ tại KSB luôn được tạo điều kiện phát triển và cơ nghiệp nghề nghiệp công bằng.
- » KSB luôn đảm bảo thực hiện đầy đủ các quyền lợi, chế độ cho lao động nữ như: chế độ thai sản, chương trình khám sức khỏe riêng cho lao động nữ bên cạnh chế độ khám sức khỏe định kỳ thông thường,...

GẮN KẾT VỚI 17 MỤC TIÊU PHÁT TRIỂN BỀN VỮNG CỦA LIÊN HIỆP QUỐC



NƯỚC SẠCH VÀ VỆ SINH

- » Kiểm tra, rà soát hệ thống xả thải nhằm đảm bảo nước thải được xử lý trước khi thải tránh ảnh hưởng đến môi trường nước xung quanh.
- » Truyền thông nâng cao ý thức tiết kiệm nước và giữ gìn vệ sinh trong nội bộ Công ty.



NĂNG LƯỢNG SẠCH VỚI GIÁ THÀNH HỢP LÝ

- » Tích cực nghiên cứu các giải pháp tái tạo năng lượng, và các loại năng lượng xanh.
- » Khuyến khích nghiên cứu và phát triển các phương án liên quan đến vấn đề sử dụng năng lượng, nhiên liệu xanh giúp Công ty xanh hóa nguồn năng lượng sử dụng trong thời gian tới.



CÔNG VIỆC TỐT VÀ TĂNG TRƯỞNG KINH TẾ

- » Hàng ngàn việc làm trực tiếp và gián tiếp được tạo ra thông qua hoạt động của Công ty.
- » Duy trì tăng trưởng doanh thu của Công ty đã góp một phần vào tăng trưởng kinh tế chung của quốc gia.



CÔNG NGHIỆP, ĐỔI MỚI VÀ PHÁT TRIỂN HẠ TẦNG

- » KSB đầu tư vào công nghệ sản xuất tiên tiến nhằm nâng cao chất lượng sản phẩm vật liệu xây dựng của Công ty, góp phần nâng cao chất lượng cơ sở hạ tầng chung của đất nước.
- » Đầu tư nghiên cứu để cung cấp cho thị trường những sản phẩm thân thiện hơn với môi trường đã và đang được KSB thực hiện nhằm đóng góp vào sự phát triển chung của các công trình xanh và sự phát triển bền vững chung của xã hội.



GIẢM BẤT BÌNH ĐẲNG

- » Nỗ lực điều chỉnh tỷ lệ nữ trong BLĐ và BDH, hướng tới thông lệ quản trị tốt nhất và giảm thiểu bất bình đẳng dù đặc thù ngành nghề nhưng công ty sẽ luôn nỗ lực để điều chỉnh.
- » Xây dựng hệ thống đánh giá hiệu quả công việc minh bạch, công khai nhằm đánh giá đúng năng lực CBNV và giảm thiểu phân biệt đối xử.
- » Truyền thông văn hóa làm việc vì lợi ích chung của công ty, tôn trọng lẫn nhau và không phân biệt đối xử đến từng CBNV trong Công ty thông qua hội nghị người lao động, kênh thông tin nội bộ,...



CÁC THÀNH PHỐ VÀ CỘNG ĐỒNG BỀN VỮNG

- » KSB duy trì công tác tìm kiếm mở đá mới và M&A các doanh nghiệp sở hữu mỏ đá chất lượng nhằm giảm thiểu giá thành và đảm bảo sản lượng cung cấp, đóng góp một phần vào công tác đô thị hóa của đất nước.

GẮN KẾT VỚI 17 MỤC TIÊU PHÁT TRIỂN BỀN VỮNG CỦA LIÊN HIỆP QUỐC



TIÊU THỤ VÀ SẢN XUẤT CÓ TRÁCH NHIỆM

- » Xây dựng phương án khai thác bền vững thể hiện tinh thần sản xuất có trách nhiệm cũng như thực hiện mục tiêu “Đa dạng hóa sản phẩm – Phát triển bền vững” đã đề ra.



ỨNG PHÓ VỚI BIẾN ĐỔI KHÍ HẬU

- » Khuyến khích sáng kiến, sáng tạo về tiết kiệm năng lượng.
- » Tăng cường sử dụng nhiên liệu xanh cho hoạt động SXKD.
- » Duy trì truyền thông về vấn đề bảo vệ môi trường nhằm nâng cao ý thức của từng CBNV trong Công ty.



TÀI NGUYÊN VÀ MÔI TRƯỜNG BIỂN

- » Nước thải được xử lý đúng tiêu chuẩn và quy định pháp luật nhằm giảm thiểu tác động đến môi trường xung quanh và đặc biệt là hệ sinh thái dưới nước.
- » Kiểm tra rà soát công tác xử lý chất thải, rác thải nhằm đảm bảo công tác bảo vệ môi trường.



TÀI NGUYÊN VÀ MÔI TRƯỜNG TRÊN ĐẤT LIỀN

- » Giảm thiểu ô nhiễm không khí thông qua hoạt động bảo dưỡng, sửa chữa máy móc thiết bị theo đúng quy chuẩn nhằm góp phần bảo vệ môi trường trong lành cho con người và hệ sinh thái trên cạn.
- » Kiểm tra, giám sát các hoạt động khai thác đúng quy định nhằm đảm bảo việc bảo tồn và tái tạo của các nguồn tài nguyên.



HÒA BÌNH, CÔNG LÝ VÀ THỂ CHẾ HIỆU QUẢ

- » Xây dựng cơ chế Quản trị công ty theo các thông lệ quản trị tốt.
- » Tích cực truyền thông, và lồng ghép vào nội dung đào tạo các vấn đề liên quan đến chống tham nhũng, chống cản trở cạnh tranh góp phần nâng cao ý thức về pháp luật cho CBNV công ty.



QUAN HỆ HỢP TÁC VÌ CÁC MỤC TIÊU

- » Duy trì gắn kết và đồng hành cùng các bên liên quan vì mục tiêu tăng trưởng bền vững.
- » Nghiên cứu các công nghệ, kỹ thuật từ các nước tiên tiến nhằm cải thiện khả năng khai thác sản xuất thân thiện hơn với môi trường.



01 TỔNG QUAN
VỀ KSB



THÔNG TIN TỔNG QUÁT

Tên giao dịch : **CÔNG TY CỔ PHẦN KHOÁNG SẢN VÀ XÂY DỰNG BÌNH DƯƠNG**
Tên tiếng Anh : **BINH DUONG MINERAL AND CONSTRUCTION JOINT STOCK COMPANY**
Tên viết tắt : **BIMICO**
Trụ sở chính : Số 8 Nguyễn Thị Minh Khai, Tổ 9, Khu phố Hòa Lân 1, Phường Thuận Giao,
Thành phố Thuận An, Tỉnh Bình Dương, Việt Nam.
Đăng ký kinh doanh : Giấy CNĐKDN do Sở Kế hoạch và Đầu tư tỉnh Bình Dương
cấp lần đầu ngày 27/4/2006, cấp thay đổi lần thứ 24 ngày 16/02/2023.
Mã số doanh nghiệp : 3700148825
Kiểm toán độc lập : Công ty TNHH Ernst & Young Việt Nam

THÔNG TIN NIÊM YẾT

Mã cổ phiếu : **KSB**
Địa chỉ niêm yết : Sở giao dịch chứng khoán TP. HCM - HOSE
Vốn điều lệ : **766,31 tỷ đồng**
Vốn chủ sở hữu : **1.940,86 tỷ đồng** (tại ngày 31/12/2022)

THÔNG TIN LIÊN HỆ

Điện thoại : (0274) 3822.602
Fax : (0274) 3823.922
Email : info@bimico.com.vn
Web : www.bimico.com.vn



TÂM NHÌN - SỨ MỆNH - GIÁ TRỊ CỐT LÕI



TÂM NHÌN

Đến năm 2025 trở thành nhà cung cấp hàng đầu Đông Nam Bộ và Khu vực phía Nam về sản phẩm vật liệu xây dựng, đặc biệt là đá xây dựng chất lượng cao.



SỨ MỆNH

Luôn luôn sáng tạo, mở rộng nguồn tài nguyên và quy mô hoạt động, áp dụng công nghệ tiên tiến, tiêu chuẩn hóa các sản phẩm và dịch vụ. Trở thành đối tác tin cậy của các nhà thầu xây dựng, tham gia vào các công trình trọng điểm của đất nước tại Đông Nam Bộ, TP.HCM và các vùng lân cận.



GIÁ TRỊ CỐT LÕI





HÀNH TRÌNH PHÁT TRIỂN

1993

THÀNH LẬP CÔNG TY

BIMICO được thành lập ngày 13/01/1993 theo Quyết định số 62/QĐ-UB của UBND tỉnh Sông Bé (nay là tỉnh Bình Dương), tiền thân là doanh nghiệp Nhà nước.

1997

ĐỔI TÊN CÔNG TY

Khi tỉnh Sông Bé được chia tách thành hai tỉnh Bình Dương và tỉnh Bình Phước, Công ty Khai thác và Xuất khẩu Khoáng sản tỉnh Sông Bé được đổi tên thành Công ty Khai thác và Xuất khẩu Khoáng sản tỉnh Bình Dương, theo quyết định số 568/QĐ-UB ngày 01/03/1997 của UBND tỉnh Bình Dương.

2000

ĐỔI TÊN CÔNG TY

Công ty Khai thác và Xuất khẩu Khoáng sản tỉnh Bình Dương đổi tên thành Công ty Cổ phần Khoáng sản và Xây dựng Bình Dương, theo Quyết định số 179/2000/QĐ-UB ngày 29/12/2000 của UBND tỉnh Bình Dương và đây cũng là tên gọi chính thức của Công ty cho đến nay.

2006

CỔ PHẦN HÓA CÔNG TY

Tháng 5/2006, Công ty được cổ phần hóa với vốn điều lệ là 70 tỷ đồng, trong đó cổ đông Nhà nước nắm giữ 51% vốn điều lệ

2007

TRỞ THÀNH CÔNG TY ĐẠI CHÚNG

Công ty chính thức được Ủy ban Chứng khoán Nhà nước chấp thuận đăng ký Công ty đại chúng.

2016

NHÀ NƯỚC THOÁI VỐN

Từ ngày 24 đến ngày 26/02/2016, SCIC đã thoái toàn bộ phần vốn góp của Nhà nước tại doanh nghiệp. KSB trở thành doanh nghiệp ngoài nhà nước. Cổ phần được nắm bởi các công ty, các quỹ, nhân viên nội bộ và các Cổ đông.

KSB chứng minh được mình là doanh nghiệp hàng đầu trong lĩnh vực khai thác khoáng sản làm vật liệu xây dựng.

2015

PHÁT HÀNH CỔ PHIẾU TĂNG VỐN ĐIỀU LỆ

Tháng 7/2015, Công ty phát hành thêm 5.400.000 cổ phiếu từ nguồn vốn chủ sở hữu, tăng vốn điều lệ lên 234 tỷ đồng, vốn Nhà nước 50,05%.

2012

TĂNG VỐN ĐIỀU LỆ

Ngày 09/03/2012, Công ty tăng vốn điều lệ lần hai lên 180 tỷ đồng, vốn nhà nước 50,5%.

2010

TĂNG VỐN ĐIỀU LỆ - NIÊM YẾT CỔ PHIẾU

Tháng 01/2010, Công ty tăng vốn điều lệ lần thứ nhất lên 107 tỷ đồng, và niêm yết tại Sở Giao dịch Chứng khoán TP.HCM (HOSE) với mã chứng khoán KSB, vốn nhà nước 50,5%.



HÀNH TRÌNH PHÁT TRIỂN

2017

ĐÓN NHẬN HUÂN CHƯƠNG LAO ĐỘNG HẠNG NHÌ (LẦN II).

THÀNH LẬP CÔNG TY TNHH PHÁT TRIỂN CÔNG NGHIỆP KSB

Công ty phát hành thêm 23.400.000 cổ phiếu từ nguồn vốn chủ sở hữu, tăng vốn điều lệ lên 468 tỷ đồng. Doanh số vượt mức 1.100 tỷ đồng; Bắt đầu sản xuất đá ly tâm VSI và cát nhân tạo thay thế cát tự nhiên; Tham gia cung cấp vật liệu xây dựng cho tòa nhà cao nhất Việt Nam Landmark 81.

Thành lập Công ty TNHH Phát triển Công nghiệp KSB với vốn điều lệ lên đến 300 tỷ đồng, đầu tư chiến lược vào hệ sinh thái Khu công nghiệp.

2018

PHÁT HÀNH CỔ PHIẾU ĐỂ TRẢ CỔ TỨC - PHÁT HÀNH CỔ PHIẾU ESOP

Phát hành cổ phiếu để trả cổ tức và phát hành cổ phiếu ESOP ưu đãi cho người lao động, vốn điều lệ tăng lên hơn 537,80 tỷ đồng.

2019

THÀNH LẬP CÔNG TY TNHH ĐẦU TƯ KSB

Thành lập Công ty TNHH Đầu tư KSB, mở rộng hoạt động mảng BĐS khu công nghiệp. KSB còn thành lập Công ty TNHH Cao lanh Minh Long KSB, mở rộng hoạt động khai thác, chế biến cao lanh.

2022

CHUYỂN MÌNH BỨT PHÁ

Với một tập thể năng động, sáng tạo, bản lĩnh vững vàng, KSB đã quyết liệt thực hiện các giải pháp đồng bộ, linh hoạt để vượt qua thách thức. Doanh thu thuần năm 2022 đạt mức 859,1 tỷ đồng, chỉ giảm nhẹ 2,8% so với năm trước. Trong khi đó, lợi nhuận trước thuế ở mức 184,1 tỷ đồng, lợi nhuận sau thuế ghi nhận 152,1 tỷ đồng. Đây là thành tích đáng khích lệ trong bối cảnh khó khăn chung của nền kinh tế, thể hiện nỗ lực vượt bậc của toàn thể CBNV Công ty và Ban lãnh đạo.

2021

VƯỢT QUA THÁCH THỨC

Năm 2021 là năm mà địa bàn hoạt động chính của Công ty là khu vực Đông Nam Bộ bị ảnh hưởng nặng nề của dịch Covid-19 khiến thị trường bất động sản và xây dựng bị đình trệ. Tuy nhiên, với bản lĩnh vững vàng và các giải pháp linh hoạt, tập thể KSB đã vượt qua thách thức và gặt hái kết quả kinh doanh khá tích cực so với thị trường, với doanh thu đạt 884,27 tỷ đồng và lợi nhuận sau thuế ghi nhận 252,81 tỷ đồng, tương đương với 90,3% kế hoạch.

2020

KHẲNG ĐỊNH VỊ THẾ HÀNG ĐẦU

Mặc dù gặp nhiều khó khăn do đại dịch Covid-19, hoạt động của nền kinh tế bị ngưng trệ nhưng KSB tiếp tục có một năm thành công với doanh thu thuần đạt 1.322,5 tỷ đồng, lợi nhuận sau thuế 327,8 tỷ đồng, vốn chủ sở hữu đạt gần 1.584 tỷ đồng.

KSB tiếp tục khẳng định vị thế hàng đầu trong lĩnh vực khai khoáng phục vụ sản xuất vật liệu xây dựng; được trao tặng Giải thưởng Top 10 Báo cáo Thường niên Tốt nhất Mid Cap – Giải thưởng Doanh nghiệp Niêm yết Việt Nam năm 2020 và Giải thưởng Doanh nghiệp tiêu biểu Việt Nam – ASEAN +3.

LĨNH VỰC VÀ ĐỊA BÀN SẢN XUẤT KINH DOANH

LĨNH VỰC KINH DOANH CHÍNH

01 Thăm dò, khai thác, chế biến khoáng sản

02 Sản xuất, kinh doanh các loại vật liệu xây dựng

03 Sản xuất các cấu kiện bê tông đúc sẵn

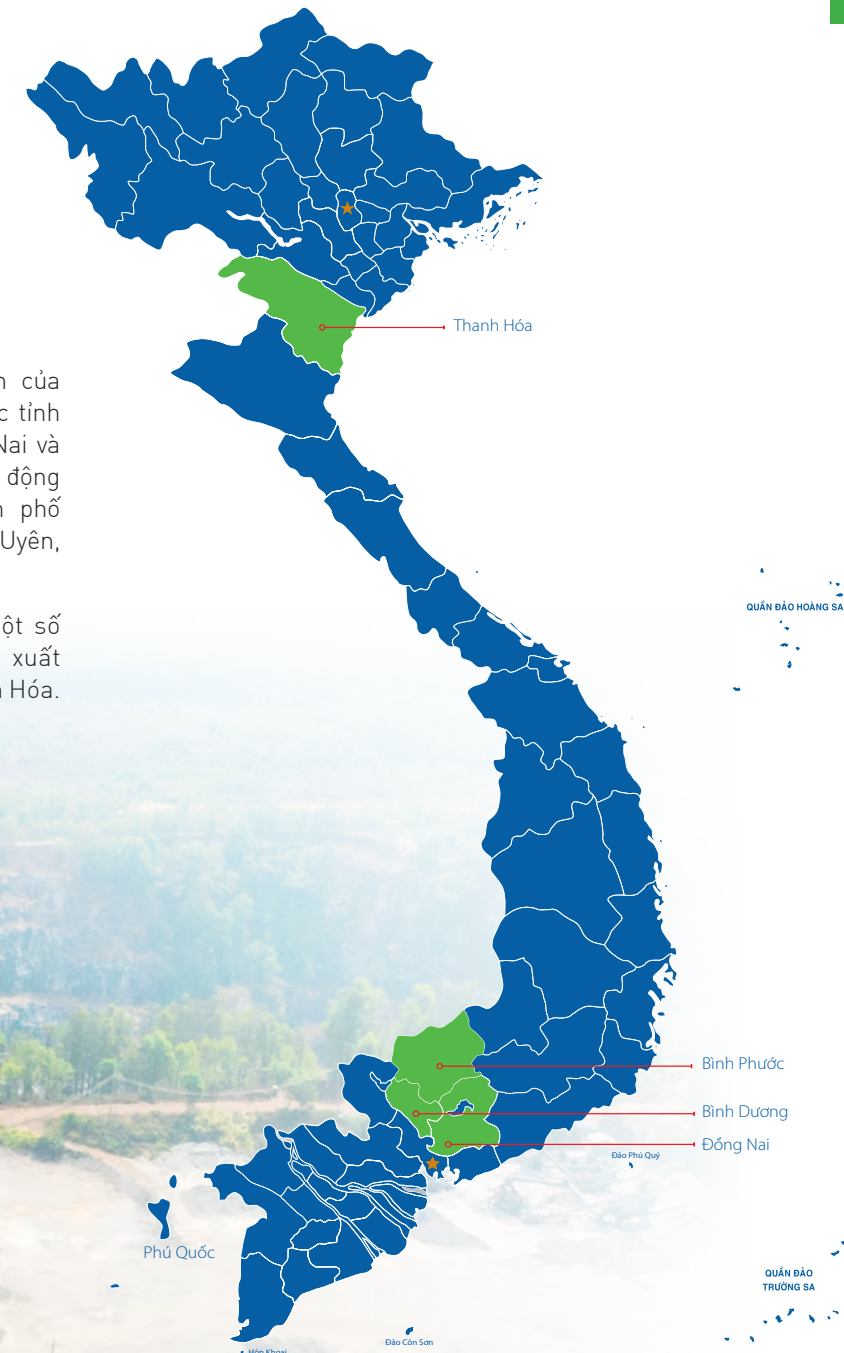
04 Xử lý môi trường (Khu xử lý nước thải tại KSB IDC)

05 Kinh doanh bất động sản, đầu tư xây dựng hạ tầng Khu công nghiệp

ĐỊA BÀN SẢN XUẤT

Hoạt động sản xuất kinh doanh của công ty chủ yếu tập trung tại các tỉnh Bình Dương, Bình Phước, Đồng Nai và Thanh Hoá. Tại Bình Dương, hoạt động sản xuất kinh doanh tại Thành phố Thuận An và các huyện Bắc Tân Uyên, Phú Giáo.

Công ty đã tiến hành đầu tư một số mỏ mới, mở rộng địa bàn sản xuất kinh doanh tại Đồng Nai và Thanh Hóa.





KHÁCH HÀNG VÀ ĐỐI TÁC TIÊU BIỂU



SẢN PHẨM VÀ DỊCH VỤ CHÍNH



VẬT LIỆU XÂY DỰNG

KSB chủ động phát triển những sản phẩm xây dựng mang tính cải tiến để đáp ứng nhu cầu của các dự án khác nhau từ dự án cao ốc đến cơ sở hạ tầng và thân thiện hơn với môi trường. Các sản phẩm đá xây dựng của KSB hiện được đánh giá cao về chất lượng và đạt tiêu chuẩn ngành, đặc biệt là sản phẩm đá ly tâm. Ngoài ra, các sản phẩm cốt bê tông của KSB cũng được đánh giá cao nhờ công nghệ tiên tiến, hiện đại.



KAOLIN

KSB sở hữu mỏ Kaolin với trữ lượng lớn, Công ty hiện đang khai thác và chế biến các loại cao lanh lọc và cao lanh bột phục vụ cho các ngành công nghiệp như: gốm sứ, ceramic, sơn, nhựa, chế biến cao su và chất độn cho các nhà máy sản xuất phân bón, thức ăn gia súc. Đây cũng là một trong những sản phẩm được đánh giá có chất lượng cao của KSB.



PHÁT TRIỂN BDS KHU CÔNG NGHIỆP

Dựa trên lợi thế sẵn có là khai thác, chế biến khoáng sản và sản xuất vật liệu xây dựng, KSB đầu tư vào bất động sản công nghiệp và dịch vụ bất động sản nhằm đáp ứng nhu cầu công nghiệp hóa.

CÁC GIẢI THƯỞNG TIÊU BIỂU





02

QUẢN TRỊ
PHÁT TRIỂN
BỀN VỮNG

ĐỊNH HƯỚNG PHÁT TRIỂN BỀN VỮNG CỦA KSB

Tích cực xúc tiến hoạt động M&A các doanh nghiệp cùng ngành sở hữu các mỏ đá lớn cũng như nâng cao sản lượng nhằm thực hiện mục tiêu tăng trưởng bền vững.

Tiếp tục cải thiện hệ thống quản lý để đảm bảo hoạt động SXKD hiệu quả, giảm thiểu tác động đến môi trường, xã hội và cộng đồng địa phương.

Duy trì kiểm tra, giám sát hoạt động bảo trì, bảo dưỡng máy móc định kỳ và bất thường nhằm đảm bảo hoạt động SXKD không bị gián đoạn, giảm thiểu phát thải ra môi trường.

MỤC TIÊU NGẮN HẠN

MỤC TIÊU TRUNG VÀ DÀI HẠN

Lập kế hoạch tuyển dụng, đào tạo đội ngũ kế thừa nhằm đảm bảo nguồn lực chất lượng cao cho các hoạt động mở rộng trong tương lai của BIMICO.

Liên tục kiểm tra, và đưa ra điều chỉnh thích hợp đối với các chính sách, chế độ lương thưởng cho người lao động để giữ chân nguồn nhân lực chất lượng cao nhằm duy trì lợi thế cạnh tranh về nguồn nhân lực.

Đầu tư đổi mới công nghệ, trang thiết bị phục vụ cho hoạt động sản xuất kinh doanh nhằm đảm bảo mục tiêu đa dạng hóa sản phẩm và phát triển bền vững.

QUẢN TRỊ PHÁT TRIỂN BỀN VỮNG TẠI KSB

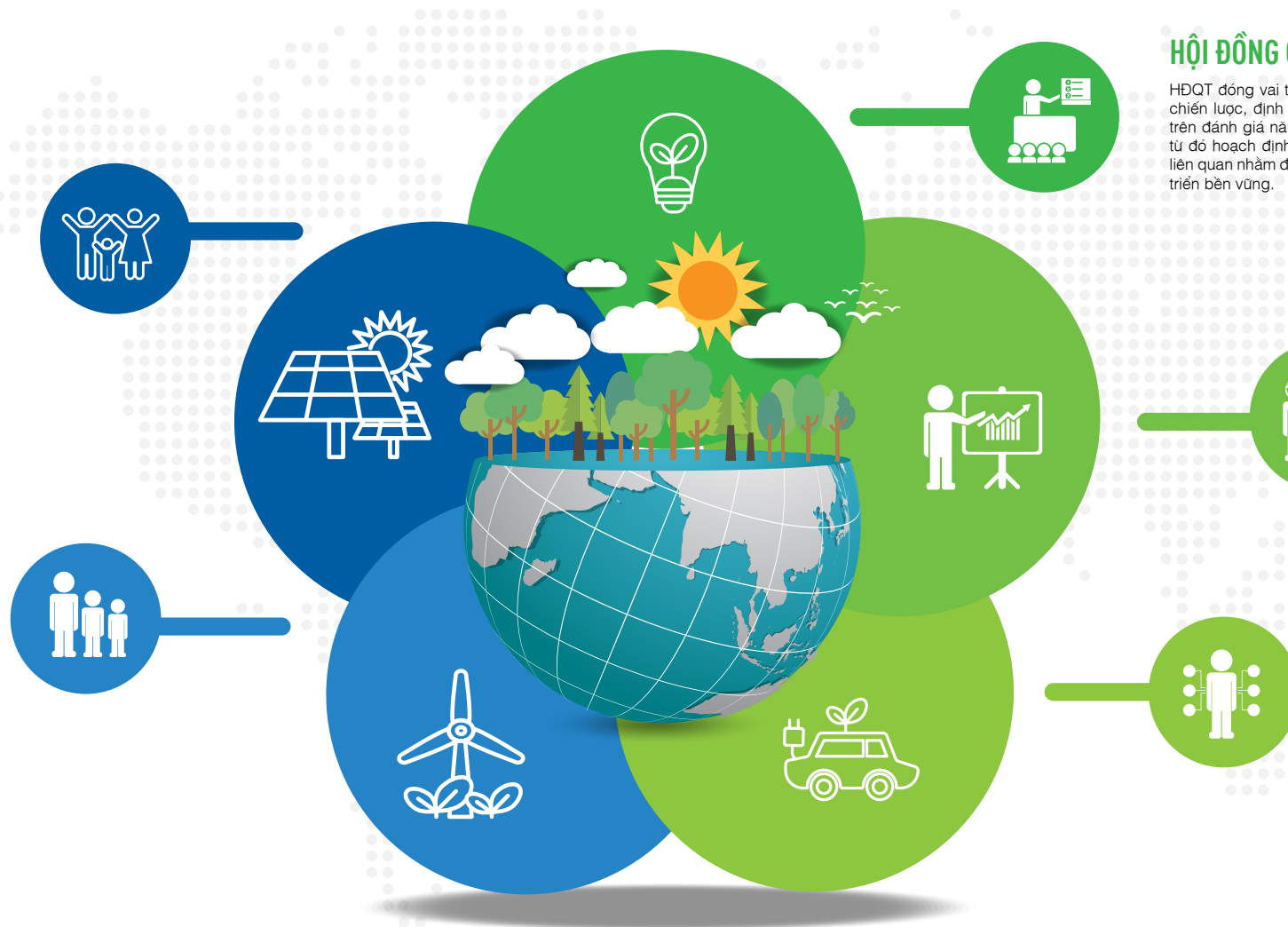
QUẢN TRỊ DOANH NGHIỆP LÀ MỘT TRONG NHỮNG YẾU TỐ CỐT LÕI ĐỂ ĐẢM BẢO SỰ PHÁT TRIỂN BỀN VỮNG CỦA DOANH NGHIỆP. DO ĐÓ, KSB LUÔN NỖ LỰC TRONG VIỆC THỰC HIỆN HOẠT ĐỘNG QUẢN TRỊ DOANH NGHIỆP THEO CÁC THÔNG LỆ QUẢN TRỊ TỐT NHẪM NÂNG CAO TÍNH MINH BẠCH VÀ HIỆU QUẢ HOẠT ĐỘNG, GÓP PHẦN ĐẢM BẢO LỢI ÍCH CỦA CÁC BÊN LIÊN QUAN TRONG DÀI HẠN. MỖI THÀNH VIÊN CỦA KSB ĐỀU CÓ VAI TRÒ VÀ TRÁCH NHIỆM RIÊNG TRONG QUÁ TRÌNH THAM GIA ĐÓNG GÓP VÀO SỰ PHÁT TRIỂN BỀN VỮNG CỦA CÔNG TY.

BAN PHÁT TRIỂN BỀN VỮNG

Ban Phát triển bền vững đóng vai trò triển khai các chiến lược và định hướng phát triển bền vững đến các phòng ban chức năng, và chịu trách nhiệm trước Ban điều hành và Ban lãnh đạo về các vấn đề liên quan.

CÁC PHÒNG BAN

Các phòng ban chức năng chịu trách nhiệm triển khai các chiến lược, phổ biến mục tiêu phát triển bền vững đến toàn thể CBNV, và đảm bảo và đảm bảo việc thực hiện hiệu quả.



HỘI ĐỒNG QUẢN TRỊ

HDQT đóng vai trò xây dựng mục tiêu chiến lược, định hướng phát triển dựa trên đánh giá năng lực doanh nghiệp, từ đó hoạch định cách thức triển khai liên quan nhằm đảm bảo mục tiêu phát triển bền vững.

BAN TỔNG GIÁM ĐỐC

Ban Tổng Giám đốc đóng vai trò đảm bảo việc thực thi chiến lược và định hướng của HDQT được hiệu quả, cũng như chịu trách nhiệm trước HDQT về các vấn đề phát triển bền vững.

CÁN BỘ NHÂN VIÊN

CBNV là một trong những bên liên quan trực tiếp đến sự phát triển bền vững của doanh nghiệp, và trực tiếp tạo lập giá trị cho sự phát triển bền vững của doanh nghiệp.

QUẢN TRỊ PHÁT TRIỂN BỀN VỮNG TẠI KSB

PHƯƠNG THỨC KHAI THÁC KHOÁNG SẢN BỀN VỮNG

ĐỐI VỚI NGÀNH KHOÁNG SẢN THÌ PHÁT TRIỂN BỀN VỮNG BIỂU THỊ CHO CÁC KHOẢN ĐẦU TƯ VÀO CÁC DỰ ÁN KHOÁNG SẢN MANG LẠI LỢI NHUẬN VỀ MẶT KINH TẾ, PHÙ HỢP VỀ MẶT CÔNG NGHỆ, THÂN THIỆN MÔI TRƯỜNG VÀ CÓ TRÁCH NHIỆM VỚI XÃ HỘI.

Ủy ban Liên Hợp Quốc về Môi trường và Phát triển đã đưa ra định nghĩa về “phát triển bền vững” trong Báo cáo “Tương lai chung của chúng ta” (Báo cáo Brundtland) vào năm 1987, và đây là định nghĩa được thừa nhận rộng rãi nhất. Cụ thể, “phát triển bền vững” là “sự phát triển đáp ứng các nhu cầu của hiện tại mà không tổn hại đến khả năng đáp ứng các nhu cầu của các thế hệ tương lai”. Dựa trên khái niệm này thì 3 vấn đề cốt lõi cần cân nhắc để đạt được sự phát triển bền vững đó là kinh tế, môi trường, và xã hội.

Đối với ngành khoáng sản thì phát triển bền vững biểu thị cho các khoản đầu tư vào các dự án khoáng sản mang lại lợi nhuận về mặt kinh tế, phù hợp về mặt công nghệ, thân thiện môi trường và có trách nhiệm với xã hội. Hiện nay, các doanh nghiệp tham gia vào lĩnh vực khai thác các nguồn tài nguyên không tái tạo cần phải lồng ghép khái niệm bền vững vào trong các hoạt động và quá trình ra quyết định chiến lược của mình. Ngoài ra, các công ty có trách nhiệm có thể hướng tới tính bền vững thông qua việc triển khai các sáng kiến quản lý phù hợp.

MÔI TRƯỜNG

Việc áp dụng các phương pháp quản lý tốt môi trường tại các mỏ giúp duy trì khai thác và giảm thiểu được rủi ro cũng như tác động tiêu cực đến môi trường, đồng thời giúp hoạt động kinh doanh đạt hiệu quả cao. Ngược lại, việc thực hiện quản lý môi trường không tốt sẽ gây ra những vấn đề bất lợi cho môi trường như rò rỉ chất ô nhiễm, hay gây ra những sự cố nghiêm trọng. Ngoài ra, điều này còn dẫn đến gián đoạn hoạt động, và tốn nhiều chi phí để khắc phục thiệt hại.

AN TOÀN

Vì đặc thù ngành khai thác là khi xảy ra tai nạn, sự cố sẽ gây ra tác động tới môi trường, thiệt hại nghiêm trọng về con người và tài sản. Bên cạnh đó, đây cũng là vấn đề nhận được chú ý của truyền thông và chính trị. Vì vậy, an toàn là vấn đề cần được chú ý nhiều hơn để đảm bảo phát triển bền vững.

KINH TẾ

Ngành khai thác mỏ nói riêng và ngành kinh doanh nói chung, kinh tế là khía cạnh được quan tâm hàng đầu. Duy trì các chi phí ở mức tối thiểu và lợi nhuận đạt mức tối đa là điều mà các doanh nghiệp luôn muốn thực hiện để đảm bảo lợi ích của các bên liên quan và duy trì sự phát triển bền vững.

CỘNG ĐỒNG

Cộng đồng địa phương là một trong những bên liên quan trực tiếp đến hoạt động khai thác mỏ, nên việc duy trì mối quan hệ với cộng đồng là điều quan trọng để giảm thiểu sự phản đối, góp phần quản lý hoạt động mỏ hiệu quả. Đặc biệt là đối với các mỏ ở những nước đang phát triển, công ty khai thác mỏ cần phải duy trì “giấy phép xã hội để hoạt động” thông qua các sáng kiến khác nhau, trong đó ưu tiên sử dụng lao động địa phương, đào tạo và trao cho họ kỹ năng để họ có thể sử dụng sau khi mỏ đóng cửa...

HIỆU QUẢ KHAI THÁC

Cách thức khai thác và quản lý tài nguyên là vấn đề cần được kiểm soát chặt chẽ nhằm đảm bảo hoạt động khai thác được liên tục, tối ưu hóa hiệu quả, đảm bảo khai thác bền vững, cũng như tránh việc vi phạm các quy định pháp luật về khai thác tài nguyên. Ngược lại, một sai lầm trong cách thức khai thác hoặc quản lý tài nguyên có thể gây ra sự cố về sản xuất hoặc an toàn, giảm sản lượng khai thác, hoặc tác động tiêu cực đến nguồn tài nguyên.

QUẢN TRỊ PHÁT TRIỂN BỀN VỮNG TẠI KSB

CÁC NGUYÊN TẮC CỦA PHÁT TRIỂN BỀN VỮNG

10

NGUYÊN TẮC ĐƯỢC ĐƯA RA THEO HỘI ĐỒNG QUỐC TẾ VỀ MỎ VÀ KIM LOẠI (ICMM)

1

Thực thi và duy trì đạo đức kinh doanh và hệ thống quản trị doanh nghiệp hợp lý để hỗ trợ cho sự phát triển bền vững.

2

Lồng ghép các tiêu chí phát triển bền vững vào chiến lược và các quá trình ra quyết định của doanh nghiệp.

3

Tôn trọng các quyền cơ bản của con người, lợi ích, văn hóa, phong tục và các giá trị của người lao động và cộng đồng, những người chịu tác động từ các hoạt động của doanh nghiệp.

4

Thực hiện chiến lược và hệ thống quản lý rủi ro hiệu quả dựa trên cơ sở khoa học hợp lý, và giải thích cho các bên liên quan những nhận thức về rủi ro.

5

Liên tục tìm kiếm phương pháp cải thiện sức khỏe và an toàn.

6

Liên tục tìm kiếm phương pháp cải thiện các vấn đề về hiệu suất môi trường như quản lý nước, năng lượng sử dụng và biến đổi khí hậu.

7

Góp phần bảo tồn đa dạng sinh học và các giải pháp tích hợp cho việc quy hoạch sử dụng đất.

8

Tạo điều kiện và hỗ trợ việc thiết kế, sử dụng, tái sử dụng, tái chế và xử lý các sản phẩm một cách có trách nhiệm.

9

Đóng góp vào sự phát triển kinh tế - xã hội và thể chế của các cộng đồng tại vùng dự án.

10

Chủ động thu hút các bên liên quan chính tham gia vào các thách thức và cơ hội phát triển bền vững một cách cởi mở và minh bạch. Báo cáo một cách hiệu quả và rà soát độc lập về tiến độ và hiệu suất.

QUẢN TRỊ PHÁT TRIỂN BỀN VỮNG TẠI KSB

CÁC NGUỒN LỰC CHO SỰ PHÁT TRIỂN BỀN VỮNG CỦA KSB



CÙNG VỚI TRÁCH NHIỆM ĐẢM BẢO LỢI ÍCH CHO CỔ ĐÔNG THÌ TRÁCH NHIỆM VỚI MÔI TRƯỜNG, XÃ HỘI VÀ CỘNG ĐỒNG LÀ ĐIỀU KHÔNG THỂ THIẾU ĐỂ ĐẢM BẢO SỰ PHÁT TRIỂN LÂU DÀI CHO DOANH NGHIỆP. DO ĐÓ, KSB LUÔN CHỦ TRỌNG VIỆC CÂN BẰNG GIỮA MỤC TIÊU KINH DOANH VÀ MỤC TIÊU PHÁT TRIỂN BỀN VỮNG.

Con người là yếu tố quan trọng trong chuỗi giá trị bền vững của KSB, là nguồn lực quan trọng giúp công ty thực hiện trách nhiệm với cổ đông và nhà đầu tư, môi trường, và xã hội cũng như cộng đồng. Việc chú trọng phát triển con người được xem là một phần quan trọng của KSB trong mục tiêu về trách nhiệm xã hội – một trong ba yếu tố cốt lõi của sự phát triển bền vững.



KSB đã và đang đầu tư cho hoạt động R&D nhằm gia tăng năng lực cạnh tranh, đảm bảo đa dạng hóa sản phẩm, dịch vụ, đáp ứng tốt hơn nữa nhu cầu của thị trường và nâng cao mức độ hài lòng của khách hàng. Ngoài ra, trung tâm R&D cũng góp một phần đáng kể vào sự phát triển bền vững của Công ty.



Dựa trên nhu cầu thực tế về đất công nghiệp của các doanh nghiệp sản xuất, và tiềm năng mang lại lợi nhuận trong tương lai, KSB đã chủ động quy hoạch thành khu công nghiệp. Việc này sẽ đóng góp đáng kể cho việc hoàn thành trách nhiệm tăng trưởng kinh tế của KSB.



KSB đã mạnh dạn đầu tư và áp dụng tiến bộ kỹ thuật, công nghệ tiên tiến nhất trong lĩnh vực khai thác khoáng sản nhằm nâng cao năng suất và giảm thiểu ô nhiễm môi trường.



KSB có nguồn tài nguyên đá và kaolin được đánh giá cao về chất lượng và có trữ lượng lớn trong khu vực. Ngoài ra, KSB đã và đang phát triển nguồn tài nguyên mới để nâng cao năng suất nhằm góp phần hoàn thành trách nhiệm tăng trưởng kinh tế bền vững của Công ty.



CÁC BÊN LIÊN QUAN QUAN TRỌNG VÀ VẤN ĐỀ TRỌNG YẾU

SỰ THAM GIA CỦA CÁC BÊN LIÊN QUAN TRỌNG YẾU

Các bên liên quan trọng yếu được xác định dựa trên những ảnh hưởng từ hoạt động của KSB đến các cá nhân/ tổ chức hoặc những mối quan tâm, sức ảnh hưởng của họ lên hoạt động hiện tại của Công ty bao gồm: Khách hàng, nhà thầu/ nhà cung cấp, người lao động, cổ đông/ nhà đầu tư, cơ quan quản lý nhà nước, cộng đồng địa phương.

KÊNH THAM VẤN VÀ KỶ VỌNG CỦA CÁC BÊN LIÊN QUAN



Kênh tham vấn các bên liên quan trọng yếu giúp Công ty kịp thời nắm bắt mối quan tâm cũng như kỳ vọng của họ nhằm gia tăng sự gắn kết chiến lược. Bên cạnh đó, việc tham vấn còn giúp Công ty xác định được những nội dung cần tập trung của Báo cáo Phát triển bền vững nhằm đáp ứng sự quan tâm và kỳ vọng của các bên liên quan trọng yếu. Thông qua quá trình này, KSB còn xác định được những vấn đề có thể ảnh hưởng đến chiến lược phát triển bền vững của công ty.



CÁC BÊN LIÊN QUAN QUAN TRỌNG VÀ VẤN ĐỀ TRỌNG YẾU

CÁC VẤN ĐỀ TRỌNG YẾU CỦA BÁO CÁO PHÁT TRIỂN BỀN VỮNG

NGOÀI VIỆC GIÚP CÔNG TY ĐÁP ỨNG KỊP THỜI NGUYỆN VỌNG CỦA CÁC BÊN LIÊN QUAN VÀ GIA TĂNG GẮN KẾT CHIẾN LƯỢC, THÌ TÌM HIỂU VÀ NẮM BẮT MỖI QUAN TÂM, KỶ VỌNG CỦA CÁC BÊN LIÊN QUAN CÒN GIÚP KSB XÁC ĐỊNH ĐƯỢC CÁC VẤN ĐỀ TRỌNG YẾU ĐỂ ĐƯA VÀO BÁO CÁO PHÁT TRIỂN BỀN VỮNG, CŨNG NHƯ GÓP PHẦN LÀM RÕ CÁC THẮC MẮC CỦA CÁC BÊN LIÊN QUAN.

TĂNG TRƯỞNG KINH TẾ BỀN VỮNG

- » Hiệu quả hoạt động kinh tế
- » Sự hiện diện trên thị trường

QUẢN LÝ TÁC ĐỘNG MÔI TRƯỜNG

- » Chính sách khai thác hạn chế tác động đến môi trường
- » Tuân thủ pháp luật về bảo vệ môi trường
- » Tiêu thụ Năng lượng
- » Tiêu thụ Nước
- » Phát thải
- » Nước thải và Chất thải

ĐÓNG GÓP XÃ HỘI

- » Việc làm và Chính sách phúc lợi cho người lao động
- » An toàn và Sức khỏe nghề nghiệp
- » Đào tạo và Phát triển nhân sự
- » Đóng góp cho cộng đồng





03

**TĂNG TRƯỞNG
KINH TẾ
BỀN VỮNG**



HIỆU QUẢ HOẠT ĐỘNG KINH TẾ

GIÁ TRỊ KINH TẾ TẠO LẬP

Năm 2022 là năm đầu tiên mở cửa nền kinh tế hoàn toàn sau đại dịch Covid-19, hoạt động sản xuất kinh doanh của nhiều doanh nghiệp chưa có dấu hiệu phục hồi hoàn toàn. Bên cạnh đó, chính sách thắt chặt tiền tệ trong nước cũng như toàn cầu đã tác động tiêu cực đến triển vọng nền kinh tế. Thị trường bất động sản và vật liệu xây dựng chịu ảnh hưởng từ môi trường lãi suất cao, nhu cầu suy yếu và thị trường trái phiếu doanh nghiệp ngưng trệ. Với bản lĩnh, trí tuệ và kinh nghiệm, KSB đã nỗ lực khắc phục và thích ứng hợp lý dựa trên các nguồn lực sẵn có. Doanh thu thuần năm 2022 đạt mức 859,1 tỷ đồng, chỉ giảm nhẹ 2,85% so với năm trước. Trong khi đó, lợi nhuận gộp đạt 317 tỷ đồng, giảm 23,1% so với năm trước chủ yếu do giá vốn hàng bán tăng mạnh 14,84% lên mức 542,11 tỷ đồng, lợi nhuận trước thuế ở mức 184,1 tỷ đồng, lợi nhuận sau thuế đạt mức 152,1 tỷ đồng. Doanh thu tài chính như lãi tiền gửi, cổ tức nhận được duy trì ở mức cao 93,9 tỷ đồng, giúp Công ty bù



980,1 TỶ ĐỒNG
GIÁ TRỊ KINH TẾ TẠO LẬP
NĂM 2022

trừ khoản chi phí lãi vay 135,1 tỷ đồng. Đây là thành tích đáng khích lệ trong bối cảnh khó khăn chung của nền kinh tế, thể hiện nỗ lực của toàn thể CBNV của Công ty và những biện pháp quản trị hiệu quả của Ban lãnh đạo. Tổng cộng, trong năm 2022 KSB đã tạo ra giá trị kinh tế là 980,1 tỷ đồng, giảm 2,5% so với năm trước.

Chỉ tiêu (tỷ đồng)	2019	2020	2021	2022	Tăng/Giảm (%)
Doanh thu	1.314,0	1.322,5	884,2	859,1	-2,8%
Doanh thu tài chính	32,1	63,0	102,7	93,9	-8,3%
Doanh thu khác	20,6	21,2	18,5	27,1	46,3%
Tổng cộng	1.366,7	1.406,7	1.005,6	980,1	-2,5%

GIÁ TRỊ KINH TẾ CHIA SẺ

NĂM 2022 LÀ NĂM ĐẦU HỒI PHỤC CỦA NỀN KINH TẾ SAU ĐẠI DỊCH COVID. TÌNH HÌNH NĂM 2022 TIẾP TỤC DIỄN BIẾN PHỨC TẠP KHI NỀN KINH TẾ CÓ NHIỀU BIẾN ĐỘNG, DỊCH BỆNH, BIẾN ĐỔI KHÍ HẬU ĐÃ LÀM GIA TĂNG RỦI RO ĐỐI VỚI THỊ TRƯỜNG TÀI CHÍNH. TUY NHIÊN, KSB VẪN CÓ NHỮNG ĐÓNG GÓP VÀO TĂNG TRƯỞNG KINH TẾ BỀN VỮNG THÔNG QUA CHIA SẺ GIÁ TRỊ VỚI CÁC BÊN LIÊN QUAN VÀ CÁC GIÁ TRỊ CHIA SẺ NÀY ĐỀU CÓ MỨC SỤT GIẢM NHẤT ĐỊNH SO VỚI NĂM 2021.

Bên cạnh giá trị kinh tế tạo lập, KSB cũng thể hiện sự đóng góp vào tăng trưởng kinh tế bền vững thông qua chia sẻ giá trị với các bên liên quan. Cụ thể, trong năm 2022, KSB phát sinh các khoản chi phí hoạt động kinh doanh tổng cộng 793,8 tỷ đồng, tăng 13,6% so với năm trước.

Công ty tiếp tục duy trì phúc lợi cho người lao động – nhân tố đóng góp tích cực vào hoạt động bền vững của Công ty. Trong năm qua, tổng chi phí lương thưởng và phúc lợi của nhân viên đạt mức 54,0 tỷ đồng.

Đối với các bên cấp vốn thể hiện qua chi phí lãi vay, mức chi trả đạt 135,1 tỷ đồng, tăng 42,8% so với năm trước. Khoản đóng góp cho Ngân sách Nhà nước của KSB tiếp tục duy trì mức cao 133,5 tỷ đồng trong năm 2022.

Đáng chú ý, dù hoạt động kinh doanh của KSB bị tác động mạnh bởi tình hình kinh tế nhưng Công ty tiếp tục tích cực trong các hoạt động cộng đồng với tổng chi phí 3,1 tỷ đồng.

Tổng cộng, KSB đã chia sẻ giá trị đạt 1.184,3 tỷ đồng trong năm 2022, tăng 11,9% so với năm trước.

Chỉ tiêu (tỷ đồng)	2019	2020	2021	2022	Tăng/Giảm (%)
Chi phí hoạt động kinh doanh	945,1	1.000,4	699,0	793,8	13,6%
Lương thưởng và phúc lợi của người lao động	74,5	63,0	48,3	54,0	11,8%
Chi phí tài chính	81,5	101,5	94,6	135,1	42,8%
<i>Chi phí lãi vay</i>	<i>80,6</i>	<i>99,0</i>	<i>94,6</i>	135,1	42,8%
<i>Cổ tức bằng tiền</i>	-	-	-	-	-
Chi phí đầu tư tài sản cố định	189,4	173,5	69,6	64,8	-6,9%
Nộp ngân sách	311,0	253,6	141,2	133,5	-5,5%
Đóng góp cho cộng đồng và xã hội	9,9	4,5	5,7	3,1	-45,6%
Tổng cộng	1.611,4	1.596,5	1.058,4	1.184,3	11,9%

SỰ HIỆN DIỆN TRÊN THỊ TRƯỜNG

Trong năm 2022, bối cảnh chung của nền kinh tế và ngành hoạt động kinh doanh của KSB còn nhiều khó khăn, hoạt động tái cấu trúc, sắp xếp lại liên tục được xem xét nhằm tối đa hóa hiệu quả sản xuất kinh doanh. Tuy nhiên, việc duy trì việc làm, thu nhập cho người lao động luôn là yếu tố quan trọng hàng đầu bất kể trong giai đoạn nào. Người lao động chỉ gắn bó với công ty khi mức thu nhập tương xứng và công bằng. Ngoài ra, việc phát triển nguồn nhân lực ngay tại địa phương cũng là một cách đóng góp thiết thực tại nơi hoạt động. Do đó, công ty luôn cố gắng chăm lo cho người lao động, đặc biệt thể hiện qua mức thu nhập và trợ cấp người lao động. Ngoài mức lương hàng tháng, người lao động còn nhận được các hỗ trợ khác như quà tặng, phụ cấp, thưởng... trong quá trình làm việc nhằm khích lệ người lao động, chia sẻ lợi nhuận do chính họ tạo ra. Qua đó giúp cải thiện mức sống trong cộng đồng và đóng góp vào tăng trưởng kinh tế địa phương...

Đây là một trong những tiêu chí của việc thực hành thông lệ quản trị tốt và đóng góp vào việc thực hiện mục tiêu phát triển bền vững. Việc phân bổ mức lương cao hơn mức tối thiểu của vùng sẽ giúp loại bỏ sự bất bình đẳng như khoảng cách chênh lệch về mức lương giữa phụ nữ và nam giới, giữa người dân giữa các vùng địa lý khác nhau.



HOẠT ĐỘNG THỊ TRƯỜNG VỐN XANH

Tại các hội nghị COP26 và COP27, Việt Nam đã thể hiện cam kết rất cao khi đặt mục tiêu đưa mức phát thải ròng bằng 0 vào năm 2050. Ngoài ra, Việt Nam cũng đã đề ra Chiến lược quốc gia về tăng trưởng xanh giai đoạn 2011-2020 tầm nhìn đến 2025 với 3 nhiệm vụ chính là cắt giảm phát thải nhà kính, giảm thiểu ô nhiễm môi trường và tăng cường sản xuất xanh.

Đây là nguyên nhân dẫn đến việc thị trường vốn truyền thống đang dần được dịch chuyển sang thị trường vốn xanh để tạo ra kênh tài chính có sức ảnh hưởng lớn và bền vững hơn phục vụ cho việc thực hiện chiến lược đã đề ra.

KSB hiểu được rằng để đạt được sự phát triển bền vững thì việc kết hợp mục tiêu tăng trưởng về kinh tế với trách nhiệm cộng đồng, xã hội và môi trường. Do đó, việc rà soát và điều chỉnh các quy trình liên quan luôn được KSB chú trọng nhằm giảm thiểu tác động tiêu cực đến môi trường và các bên liên quan. KSB còn đầu tư vào công nghệ tiên tiến nhằm giảm thiểu tác động tiêu cực cũng như nâng cao hiệu suất; đồng thời tăng đầu tư cho công tác R&D để sản xuất các loại vật liệu mới như cát nhân tạo, giảm ảnh hưởng tiêu cực đến tự nhiên.



04

QUẢN LÝ
TÁC ĐỘNG
MÔI TRƯỜNG



CHÍNH SÁCH KHAI THÁC HẠN CHẾ TÁC ĐỘNG ĐẾN MÔI TRƯỜNG

Tôn trọng và tuân thủ các tiêu chuẩn về an toàn, sức khỏe và không để xảy ra sự cố có liên quan đến môi trường hay có các hành vi vi phạm về môi trường dẫn đến bị xử phạt

MỤC TIÊU VÀ CAM KẾT CỦA KSB

Hoạt động kinh doanh gắn liền với công tác bảo vệ môi trường, cụ thể như: Khai thác những nguồn tài nguyên ở một giới hạn nhất định cho phép, sử dụng tiết kiệm nguồn nước, điện, có các biện pháp xử lý chất thải

Giảm nhẹ tác động tiêu cực từ hoạt động kinh doanh của Công ty với môi trường

CÔNG TÁC BẢO VỆ MÔI TRƯỜNG

BẢO VỆ MÔI TRƯỜNG ĐANG LÀ VẤN ĐỀ LỚN MANG TÍNH TOÀN CẦU NÓI CHUNG VÀ Ở VIỆT NAM NÓI RIÊNG. BÊN CẠNH CÁC LỢI ÍCH KINH TẾ, KHAI THÁC VÀ CHẾ BIẾN KHOÁNG SẢN CŨNG GÂY NHIỀU TÁC ĐỘNG XẤU ĐẾN MÔI TRƯỜNG. VÌ VẬY, BẢO VỆ MÔI TRƯỜNG TRONG KHAI THÁC VÀ CHẾ BIẾN KHOÁNG SẢN PHẢI ĐƯỢC QUAN TÂM ĐÚNG MỨC NHẢM ĐẠT ĐƯỢC YÊU CẦU PHÁT TRIỂN BỀN VỮNG.

Bảo vệ môi trường trong khai thác, chế biến khoáng sản là một yêu cầu bắt buộc đối với mọi tổ chức, cá nhân tham gia hoạt động khai thác và chế biến khoáng sản dù ở bất cứ quy mô công suất và địa điểm nào.

Để hạn chế các tác động tiêu cực của việc khai thác, sử dụng khoáng sản đối với môi trường. KSB luôn không ngừng đổi mới công nghệ, thiết bị khai thác, chế biến, sử dụng khoáng sản theo hướng hiện đại, tự động hóa, sử dụng ít năng lượng, nguyên vật liệu, giảm phát thải; nghiên cứu phát triển công nghệ, đầu tư thích đáng cho công tác bảo vệ môi trường duy trì mức độ khai

thác những nguồn tài nguyên ở một giới hạn nhất định cho phép, không làm thoái hoá các ao hồ, sông ngòi, uy hiếp đời sống sinh vật hoang dã, không lạm dụng hoá chất độc hại trong sản xuất kinh doanh, không gây nhiễm độc nguồn nước và lương thực.

Đồng thời, KSB tích cực xây dựng và cải tiến các cơ chế, chính sách liên quan đến bảo vệ, khai thác và sử dụng khoáng sản một cách hợp lý, tiết kiệm và hiệu quả hơn. Các hoạt động liên quan đến quản lý tác động môi trường ngày càng được cân đối so với các hoạt động sản xuất kinh doanh khác.



TUÂN THỦ PHÁP LUẬT VỀ BẢO VỆ MÔI TRƯỜNG

Hoạt động sản xuất kinh doanh của Công ty luôn đảm bảo tuân thủ về mặt giấy phép, quy trình, thủ tục theo luật định, thực hiện đầy đủ các hồ sơ đã cam kết theo đúng Quy định của Pháp luật: Đăng ký chủ nguồn chất thải nguy hại, hợp đồng với các đơn vị có chức năng thu gom và xử lý chất thải nguy hại, rác thải sinh hoạt; giấy phép xả thải vào nguồn nước; giấy phép khai thác và sử dụng nước ngầm; kê khai và nộp phí bảo vệ môi trường đối với nước thải đầy đủ; nộp tiền ký quỹ bảo vệ môi trường đối với các mỏ khoáng sản. Thực hiện giám sát môi trường định kỳ theo đúng cam kết.

Cụ thể, toàn bộ nhà máy, xí nghiệp của KSB đều được thực hiện đánh giá tác động môi trường và cam kết bảo vệ môi trường trước khi hoạt động. Hoạt động đo đạc, giám sát môi trường được thực hiện định kỳ 1 quý/lần và báo cáo lên các cơ quan chức năng nhằm đảm bảo việc chấp hành nghiêm ngặt quy định của pháp luật về môi trường. Trong trường hợp có các yêu cầu khắc phục từ cơ quan chức năng, Công ty luôn thực hiện một cách nghiêm túc và thực hiện đúng các yêu cầu luật định.

NĂM 2022, KSB KHÔNG CÓ VI PHẠM HAY BỊ PHẠT VÌ VI PHẠM CÁC QUY ĐỊNH PHÁP LUẬT VỀ BẢO VỆ MÔI TRƯỜNG.



CÁC BIỆN PHÁP QUẢN LÝ GIẢM THIỂU TÁC ĐỘNG - GIẢM PHÁT THẢI

Đối với bộ phận văn phòng, KSB thường xuyên phổ biến các quy định về vệ sinh môi trường và giữ gìn vệ sinh nơi làm việc cho toàn thể CBNV trong Công ty vì chỉ cần mỗi cá nhân có hành động nhỏ sẽ tạo ra được đóng góp đáng kể cho công tác bảo vệ môi trường. Việc chung tay giữ gìn vệ sinh nơi làm việc sẽ giúp CBNV bảo vệ sức khỏe và an toàn của chính mình và cũng là để bảo vệ môi trường.

Bên cạnh đó, Công ty kiểm tra và thường xuyên nâng cấp hệ thống xử lý nước thải cũng như kiểm tra chặt chẽ các hoạt động kiểm tra bảo dưỡng, bảo trì và

hiệu chuẩn máy móc định kỳ nhằm nâng cao hiệu suất, tuổi thọ của máy móc và đồng thời giảm thiểu tác động tiêu cực đến môi trường.

Các biện pháp giảm thiểu ô nhiễm không khí được áp dụng thường xuyên như: Phun tưới nước tại những vị trí phát tán bụi của máy xay nghiền đá; tưới nước dọc các tuyến đường vận chuyển; trồng cây xanh xung quanh mỏ, nhà xưởng, khu vực sản xuất. Chở hàng đúng khổ, đúng tải, phủ bạt kín thùng xe, quét dọn đường vận chuyển.



TIÊU THỤ NĂNG LƯỢNG

BÊN CẠNH VIỆC ĐẢM BẢO TUÂN THỦ CÁC QUY ĐỊNH VỀ BẢO VỆ MÔI TRƯỜNG, KSB LUÔN CÓ Ý THỨC HẠN CHẾ SỬ DỤNG CÁC NGUỒN NĂNG LƯỢNG, NƯỚC... ĐỂ VỪA GIẢM THIỂU CHI PHÍ, TĂNG HIỆU QUẢ KINH DOANH VÀ GIẢM TIỂU HAO NGUỒN TÀI NGUYÊN.

KSB tích cực truyền thông về vấn đề tiết kiệm năng lượng trong nội bộ Công ty nhằm nâng cao ý thức của mỗi CBNV nhằm giảm thiểu tác động tiêu cực đến môi trường và góp phần giảm thiểu chi phí sản xuất kinh doanh, nâng cao hiệu suất hoạt động. Ngoài ra, KSB còn khuyến khích CBNV đưa ra các sáng kiến, sáng tạo tiết kiệm năng lượng, và tăng cường áp dụng khoa học kỹ thuật vào sản xuất kinh doanh để nâng cao hiệu suất cũng như giảm thiểu chi phí.

GIẢI PHÁP TIẾT KIỆM NĂNG LƯỢNG TRONG QUÁ TRÌNH SỬ DỤNG

HỆ THỐNG ĐIỀU HÒA KHÔNG KHÍ

- ☆ Định kỳ bảo trì, bảo dưỡng máy móc thiết bị.
- ☆ Duy trì nhiệt độ ở mức 25-27°C, tránh chênh lệch nhiệt độ trong phòng và không gian bên ngoài.
- ☆ Điều hoà, bố trí các phòng lạnh tiếp xúc trực tiếp với các bức xạ mặt trời.
- ☆ Tắt toàn bộ hệ thống điều hoà sau 17h.

HỆ THỐNG CHIẾU SÁNG

- ☆ Thay thế hệ thống chiếu sáng hiệu suất thấp (bóng sợi đốt, đèn huỳnh quang chấn lưu sắt từ...) bằng các thiết bị chiếu sáng tiết kiệm điện (bóng compact tiết kiệm điện, chấn lưu điện tử...).
- ☆ Đối với các thiết bị chiếu sáng ngoài trời, điều khiển tắt bật theo các chế độ tự động (theo thời gian, theo độ sáng của môi trường...).

HỆ THỐNG NƯỚC NÓNG

- ☆ Thay thế việc sử dụng các bình đun nước nóng cục bộ bằng việc sử dụng các trung tâm cấp nước nóng sử dụng dầu D.O cấp nước nóng cho toàn bộ Văn phòng công ty.

GIẢI PHÁP TIẾT KIỆM NĂNG LƯỢNG TRONG QUÁ TRÌNH VẬN HÀNH

- ☆ Tổ chức quản lý, vận hành hợp lý theo nhu cầu sử dụng.
- ☆ Khuyến khích CBNV tiếp tục phát huy những sáng kiến, sáng tạo nhằm tiết kiệm năng lượng.
- ☆ Đảm bảo kiểm tra, bảo dưỡng, bảo trì máy móc định kỳ nhằm góp phần giảm tiêu hao năng lượng và nâng cao khả năng sản xuất, và đảm bảo hoạt động sản xuất kinh doanh không bị gián đoạn.





PHÁT THẢI KHÍ NHÀ KÍNH

GIẢM PHÁT THẢI TRONG SỬ DỤNG VÀ CUNG CẤP NĂNG LƯỢNG

PHÓ THỦ TƯỚNG LÊ VĂN THÀNH KÝ QUYẾT ĐỊNH SỐ 896/QĐ-TTG NGÀY 26/7/2022 PHÊ DUYỆT "CHIẾN LƯỢC QUỐC GIA VỀ BIẾN ĐỔI KHÍ HẬU GIAI ĐOẠN ĐẾN NĂM 2050". NGÀNH VẬT LIỆU XÂY DỰNG VỚI KINH TẾ TUẦN HOÀN HƯỚNG TỚI MỤC TIÊU PHÁT THẢI BẰNG 0 VÀO NĂM 2050.

Hoạt động giảm thiểu phát thải ô nhiễm môi trường được thực hiện thông qua việc hạn chế phát thải từ các phương tiện vận chuyển và máy móc, thiết bị. Công ty chủ yếu phát sinh lượng điện và dầu DO sử dụng cho máy móc thiết bị trong quá trình vận hành khai thác. Hoạt động giảm thiểu phát thải ô nhiễm môi trường được thực hiện thông qua việc hạn chế phát thải từ các phương tiện vận chuyển và máy móc, thiết bị. Công ty chủ yếu phát sinh lượng điện và dầu DO sử dụng cho máy móc thiết bị trong quá trình vận hành khai thác, các nguồn năng lượng, nhiên liệu, nước... để vừa giảm thiểu chi phí, tăng hiệu quả kinh doanh và giảm tiêu hao nguồn tài nguyên.

Để sử dụng năng lượng hiệu quả, giảm phát thải khí nhà kính, KSB đã chủ động triển khai một số giải pháp giảm phát thải như: Tiết kiệm điện năng, ứng dụng các công nghệ tiên tiến để nâng cao năng suất thiết bị trong dây chuyền sản xuất, giảm tiêu hao năng lượng,... Ngoài ra, KSB còn khuyến khích CBNV đưa ra các sáng kiến, sáng tạo tiết kiệm năng lượng, và tăng cường áp dụng khoa học kỹ thuật vào SXKD để nâng cao hiệu suất, giảm chi phí cũng như hạn chế phát thải khí nhà kính. Đây cũng là một trong những phương pháp được KSB thực hiện nhằm giảm thiểu phát thải ô nhiễm và nâng cao hiệu quả sản xuất kinh doanh.



Lượng nhiên liệu/năng lượng tiêu thụ & Phát thải CO₂

Loại nhiên liệu, năng lượng	ĐVT	2020	2021	2022	Tăng/giảm (%)	Hệ số phát thải CO ₂	Phát thải CO ₂ (tấn)
Điện sử dụng	Kwh	19.043.972	19.043.972	13.780.571	-10,730	0,7221 tCO ₂ /MWh	9.950,95
Dầu DO	tấn	273.2	273.2	112,3	33,659	3,165 tCO ₂ /tấn	355,57

Lượng điện tiêu thụ & Phát thải CO₂ tại một số đơn vị tiêu biểu

Loại nhiên liệu, năng lượng	ĐVT	2020	2021	2022	Tăng/giảm (%)	Hệ số phát thải CO ₂	Phát thải CO ₂ (tấn)
Phước Vĩnh	Kwh	7.676.500	7.643.600	7.345.900	-3,89%	0,7221	5.304,47
Tân Mỹ	Kwh	4.732.440	4.442.038	5.992.611	34,91%	0,7221	4.327,26
Phước Hòa	Kwh	47.490	142.880	77.240	-45,94%	0,7221	55,78
Bê tông	Kwh	212.720	192.070	207.360	7,96%	0,7221	149,73
Văn phòng	Kwh	163.730	136.490	157.460	15,36%	0,7221	113,70
Tổng cộng	Kwh	12.451.334	12.557.078	13.780.571	9,74%	0,7221	9.950,95



TIÊU THỤ NƯỚC

NƯỚC LÀ TÀI NGUYÊN QUAN TRỌNG ĐỐI VỚI SẢN XUẤT VÀ ĐỜI SỐNG, CẦN PHẢI ĐƯỢC QUẢN LÝ VÀ SỬ DỤNG TIẾT KIỆM, HIỆU QUẢ. VỚI TƯ DUY “NƯỚC LÀ CỐT LÕI CỦA MỤC TIÊU PHÁT TRIỂN BỀN VỮNG”, VIỆC SỬ DỤNG TIẾT KIỆM, TĂNG TUẦN HOÀN – TÁI SỬ DỤNG, XỬ LÝ NƯỚC THẢI ĐẠT QUY CHUẨN LÀ NHỮNG GIẢI PHÁP MÀ KSB LỰA CHỌN ĐỂ BẢO VỆ NGUỒN NƯỚC CHO HIỆN TẠI.

KSB sử dụng nước cho mục đích sinh hoạt và SXKD, với nguồn nước đang sử dụng được cung cấp bởi Công ty cấp thoát nước tỉnh Bình Dương. Lượng nước tiêu thụ được tính theo tổng hóa đơn thanh toán tiền nước mỗi tháng và được tính trên tình trạng sản lượng sản xuất cụ thể trong tháng. KSB luôn kiểm soát chặt chẽ các khâu xử lý nước thải, chất thải nhằm giảm thiểu tác động đến môi trường cũng như đảm bảo các hoạt động sản xuất kinh doanh của Công ty, các cơ sở sản xuất không gây tác động xấu đến môi trường, đa dạng sinh học tại địa bàn hoạt động. KSB đã đầu tư xây dựng hệ thống xử lý nước thải và hồ chứa nước sau xử lý để tái sử dụng cho các mục đích khác như tưới cây, tưới đường để giảm thiểu bụi trong khuôn viên công ty thay cho nước máy. Với hoạt động này, KSB đã tiết kiệm được đáng kể lượng nước tiêu thụ và góp phần bảo vệ nguồn tài nguyên này.

Ngoài ra, để thực hành tiết kiệm nước triệt để, Công ty tiến hành sắp xếp kế hoạch sản xuất một cách khoa học, sản xuất liên tục để giảm thiểu số lần vệ sinh máy, giảm lượng nước sử dụng. Tiến hành kiểm tra định kỳ hệ thống cấp nước nhằm đảm bảo không xảy ra rò rỉ, tránh lãng phí trong quá trình sử dụng.

LƯỢNG NƯỚC SỬ DỤNG TẠI MỘT SỐ ĐƠN VỊ TIÊU BIỂU

Chỉ tiêu	ĐVT	2018	2019	2020	2021	2022
Phước Vĩnh	m ³	152.570	121.617	114.779	112.432	83.900,5
Tân Mỹ	m ³	131.325	150.447	121.505	48.030	95.238
Phước Hòa	m ³	163.180	-	129.023	18.399	-
Mình Long	m ³	-	-	544	600	-

NƯỚC THẢI VÀ CHẤT THẢI



HOẠT ĐỘNG QUẢN LÝ TỔNG HỢP CHẤT THẢI RẮN GIÚP BẢO VỆ SỨC KHỎE CON NGƯỜI, BẢO VỆ MÔI TRƯỜNG, TIẾT KIỆM TÀI NGUYÊN, THÍCH ỨNG VỚI BIẾN ĐỔI KHÍ HẬU VÀ HƯỚNG TỚI PHÁT TRIỂN BỀN VỮNG

KSB thường xuyên kiểm tra, kiểm soát hệ thống xử lý nước thải và chất thải để đảm bảo công tác bảo vệ môi trường được hiệu quả. Cụ thể, công tác phân tích nước thải, quan trắc, đo đạc tại các điểm xả thải, khu vực làm việc và sản xuất định kỳ hằng quý nhằm kịp thời đưa ra biện pháp xử lý nếu xuất hiện chỉ tiêu vượt tiêu chuẩn quy định.

Bên cạnh đó, KSB còn kết hợp với đoàn kiểm tra định kỳ tại khu vực sản xuất và làm việc cũng như xung quanh địa điểm khu công nghiệp nơi có hoạt động sản xuất kinh doanh của Công ty để có kết quả đánh giá chính xác và minh bạch.





05

ĐÓNG GÓP
CHO XÃ HỘI



VIỆC LÀM VÀ CHÍNH SÁCH PHÚC LỢI CHO NGƯỜI LAO ĐỘNG



KSB LUÔN Ý THỨC ĐƯỢC RẰNG NGUỒN NHÂN LỰC CHUYÊN NGHIỆP, TRÌNH ĐỘ CAO LÀ MỘT THỂ MẠNH CẠNH TRANH VƯỢT TRỘI CỦA CÔNG TY, ĐẶC BIỆT TRONG BỐI CẢNH HỘI NHẬP SÂU RỘNG VÀ CẠNH TRANH THU HÚT NHÂN TÀI CAO NHƯ HIỆN NAY. VỚI CHỦ TRƯỞNG ĐÓ, CÔNG TY LUÔN CHÚ TRỌNG XÂY DỰNG MÔI TRƯỜNG LÀM VIỆC AN TOÀN, THÂN THIỆN, BÌNH ĐẲNG, VÀ LUÔN TRAO CƠ HỘI HỘI THĂNG TIẾN CHO CBNV NHẪM GIÚP HỌ PHÁT HUY HẾT NĂNG LỰC BẢN THÂN, ĐÓNG GÓP VÀO SỰ PHÁT TRIỂN BỀN VỮNG CỦA DOANH NGHIỆP. TẤT CẢ NGƯỜI LAO ĐỘNG ĐỀU ĐƯỢC BỔ TRÍ VIỆC LÀM PHÙ HỢP, ỔN ĐỊNH, ĐƯỢC KÝ HỢP ĐỒNG LAO ĐỘNG THEO ĐÚNG QUY ĐỊNH CỦA PHÁP LUẬT VÀ ĐẢM BẢO ĐỜI SỐNG VẬT CHẤT, TINH THẦN.

CƠ CẤU LAO ĐỘNG ĐẢM BẢO DUY TRÌ LỢI THẾ CẠNH TRANH CAO CHO CÔNG TY

Trong năm 2022, bối cảnh chung của nền kinh tế và ngành, hoạt động kinh doanh của KSB còn nhiều khó khăn, hoạt động tái cấu trúc, sắp xếp lại liên tục được xem xét nhằm tối đa hóa hiệu quả sản xuất kinh doanh. Theo đó, tổng số nhân viên của KSB năm 2022 đạt 310 người, giảm so với 331 người của năm trước do hoạt động sắp xếp lại công việc nhằm cải thiện hiệu suất. Trong đó, Công ty tuyển dụng mới 21 người và thôi việc 35 người.

chiếm đến 43,5% tổng số lao động của Công ty, một tỷ lệ rất cao nếu xét trong các công ty sản xuất tại Việt Nam. Còn lại là 175 lao động công nhân kỹ thuật/ lao động phổ thông, chiếm tỷ lệ 56,5%. Do hoạt động đặc thù ngành nghề nên số lượng lao động công nhân kỹ thuật/lao động phổ thông chiếm tỷ trọng cao trong cơ cấu lao động.

 **310** NGƯỜI
TỔNG SỐ NHÂN VIÊN
CỦA KSB NĂM 2022

Tuy nhiên, cơ cấu lao động tại công ty vẫn đảm bảo chất lượng cao và đây là lợi thế cạnh tranh không nhỏ của KSB để đảm bảo hiệu quả sản xuất kinh doanh trong tương lai. Số lao động đạt trình độ đại học trở lên tiếp tục duy trì ở mức cao 103 người, chiếm 33,2% tổng số CBNV; lao động đạt trình độ cao đẳng và trung cấp chuyên nghiệp là 32 người, chiếm tỷ lệ 10,3%. Như vậy, tỷ lệ lao động có trình độ từ trung cấp trở lên



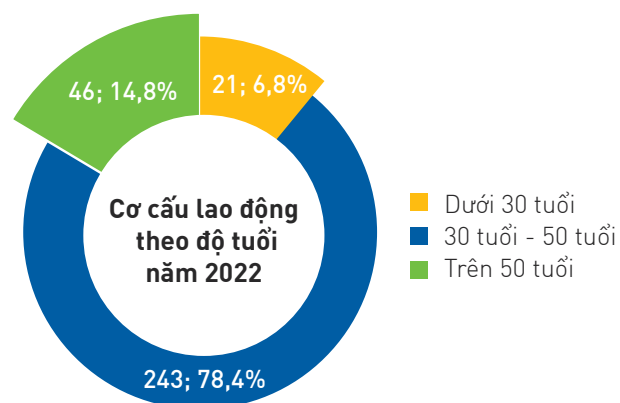
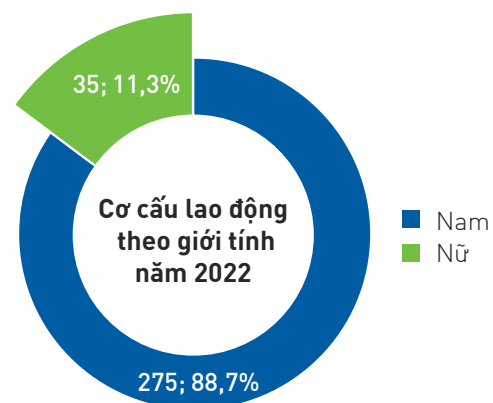
Chỉ tiêu	ĐVT	2019	2020	2021	2022	Tăng/giảm (%/tổng số lao động)
Số lượng nhân viên thuê mới	người	12	16	17	21	6,8
Số lượng nhân viên thôi việc	người	110	53	46	35	11,3



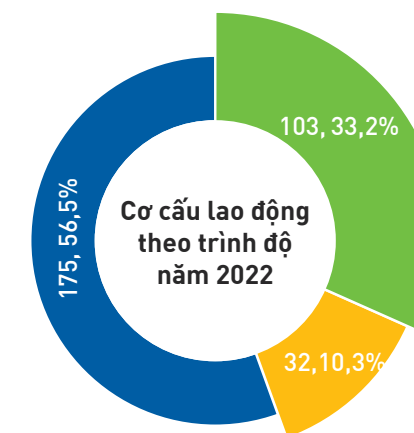
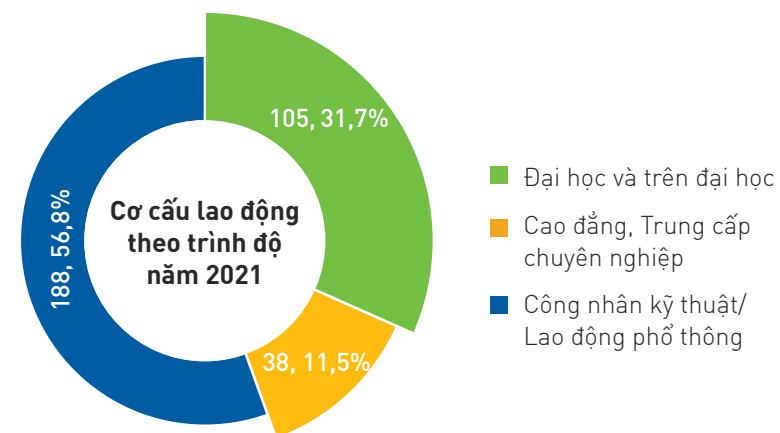
VIỆC LÀM VÀ CHÍNH SÁCH PHÚC LỢI CHỖ NGƯỜI LAO ĐỘNG

CƠ CẤU LAO ĐỘNG ĐẢM BẢO DUY TRÌ LỢI THẾ CẠNH TRANH CAO CHO CÔNG TY

Cơ cấu lao động theo tiêu chí	2019		2020		2021		2022	
	Số lượng nhân viên	%/ tổng số nhân viên	Số lượng nhân viên	%/ tổng số lao động	Số lượng nhân viên	%/ tổng số lao động	Số lượng nhân viên	%/ tổng số lao động
Giới tính								
Nam	347	85,3	306	85,2	293	88,5	275	88,7
Nữ	60	14,7	53	14,8	38	11,5	35	11,3
Độ tuổi								
Dưới 30 tuổi	45	11,1	40	11,1	17	5,1	21	6,8
30 tuổi - 50 tuổi	285	70	260	72,4	259	78,2	243	78,4
Trên 50 tuổi	77	18,9	59	16,4	55	16,6	46	14,8



Cơ cấu lao động theo trình độ	2019		2020		2021		2022	
	Số lượng (người)	Tỷ lệ (%/ tổng số lao động)	Số lượng (người)	Tỷ lệ (%/ tổng số lao động)	Số lượng (người)	Tỷ lệ (%/ tổng số lao động)	Số lượng (người)	Tỷ lệ (%/ tổng số lao động)
Đại học và trên Đại học	119	29,2	115	32,0	105	31,7	103	33,2
Cao đẳng, Trung cấp chuyên nghiệp	53	13,0	43	12,0	38	11,5	32	10,3
Công nhân kỹ thuật/ Lao động phổ thông	235	57,7	201	56,0	188	56,8	175	56,5
TỔNG CỘNG	407	100	359	32	331	100	310	100





VIỆC LÀM VÀ CHÍNH SÁCH PHÚC LỢI CHO NGƯỜI LAO ĐỘNG

NHIỀU ĐÃ NGỘ TRONG BỐI CẢNH KINH DOANH CÒN KHÓ KHĂN

Các chính sách phúc lợi cho người lao động luôn được KSB chú trọng trong những năm qua, vì Công ty coi nguồn nhân lực là yếu tố then chốt để duy trì năng lực cạnh tranh, đảm bảo hiệu quả sản xuất kinh doanh và phát triển bền vững.

Với tầm quan trọng của nguồn nhân lực, chính sách của KSB được xây dựng với mục đích biến nguồn nhân lực trở thành ưu thế đặc biệt, giữ vai trò quyết định để thực hiện thành công những kế hoạch đã đề ra. Các chính sách nhân sự được xây dựng dựa trên các yêu cầu của pháp luật, đảm bảo sự minh bạch và tạo động lực cho CBNV, bao gồm các yếu tố tài chính và đời sống tinh thần.

Hệ thống tiền lương được xây dựng căn cứ vào giá trị đóng góp của công việc, yêu cầu về trình độ, kỹ năng để đảm nhiệm công việc đó đảm bảo mức thu nhập tương xứng với năng lực và cạnh tranh được với thị trường. Bên cạnh tiền lương hàng tháng, CBNV còn được hưởng lương hiệu quả căn cứ vào kết quả thực hiện công việc.

Công ty còn áp dụng chính sách khen thưởng cuối năm, các khoản tiền thưởng vào các dịp Lễ, Tết, thưởng khi Công ty vượt kế hoạch lợi nhuận và khi có sáng kiến cải tiến. Năm 2021, Công ty tiếp tục phát hành 3 triệu cổ phiếu ESOP với giá phát hành bằng mệnh giá, nhằm ghi nhận sự đóng góp của CBNV, thu hút nhân tài và tăng sự gắn kết của nhân viên.

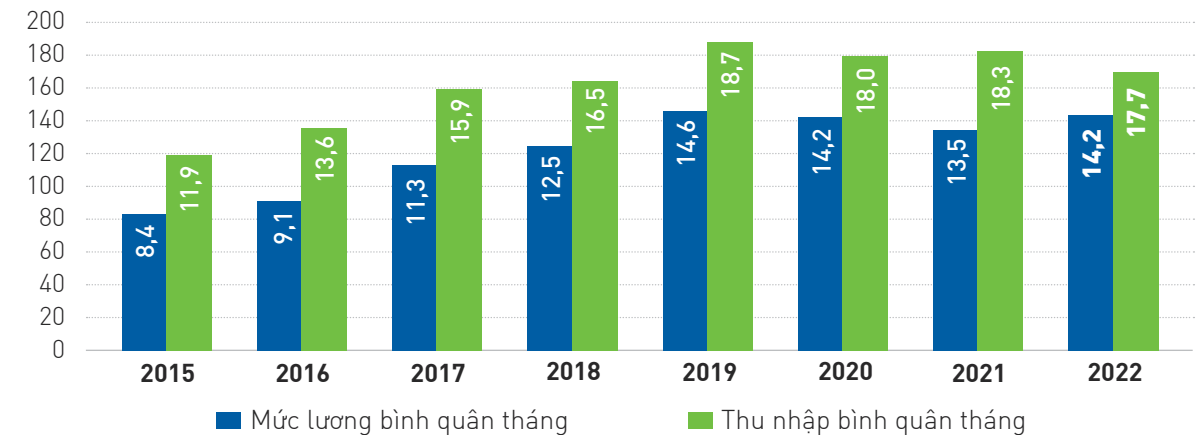
KSB cũng thường xuyên tổ chức các hoạt động họp mặt đầu Xuân, chào mừng Ngày Quốc tế Phụ nữ, Ngày Phụ nữ Việt Nam, giao lưu thể thao, teambuilding, du lịch,... nhằm mang lại đời sống tinh thần phong phú cho CBNV, cũng như nâng cao sự gắn bó trong toàn Công ty.



ĐVT: Triệu VND

Năm	2015	2016	2017	2018	2019	2020	2021	2022
Mức lương bình quân/tháng	8,4	9,1	11,3	12,5	14,6	14,2	13,5	14,2
Thu nhập bình quân/tháng	11,9	13,6	15,9	16,5	18,7	18,0	18,3	17,7

Lương và thu nhập bình quân tháng
(Đvt: Triệu đồng)



Các loại bảo hiểm cho người lao động như: bảo hiểm xã hội, bảo hiểm y tế, bảo hiểm tai nạn đều được KSB thực hiện theo đúng quy định pháp luật hiện hành.

Chỉ tiêu	2017	2018	2019	2020	2021	2022
BHXH	6.497	6.424	7.547	6.289	4.976	4.453
BHYT	1.101	1.101	1.331	1.109	936	779
BHTN	367	367	591	493	363	66



VIỆC LÀM VÀ CHÍNH SÁCH PHÚC LỢI CHO NGƯỜI LAO ĐỘNG

ĐÀO TẠO VÀ PHÁT TRIỂN NHÂN SỰ GIÚP ĐẢM BẢO LỰC LƯỢNG LAO ĐỘNG KẾ THỪA

Xây dựng đội ngũ lao động có trình độ chuyên môn cao đóng vai trò quan trọng trong sự phát triển bền vững của một doanh nghiệp. Vì thế, KSB đã và đang đầu tư nâng cao chất lượng nguồn nhân lực, đào tạo, bồi dưỡng nhân tài nhằm nâng cao lợi thế cạnh tranh cho Công ty đồng thời chuẩn bị sẵn sàng lực lượng lao động kế thừa, đảm bảo hoạt động sản xuất kinh doanh hiệu quả, liên tục.

Các lớp đào tạo, bồi dưỡng, huấn luyện kỹ thuật cho người lao động đồng thời đưa cán bộ cấp quản lý và công nhân tiêu biểu tham gia các lớp tập huấn nâng cao tay nghề do các đơn vị khác tổ chức. Ngoài ra, các lớp đào tạo nội bộ về an toàn lao động, an toàn vận hành, bảo dưỡng sửa chữa cũng được tổ chức cho CBNV làm việc trực tiếp trong môi trường có nhiều yếu tố rủi ro nhằm nâng cao nhận thức của người lao động.

Công ty luôn dành một khoản ngân sách khá lớn để thực hiện nhiều khóa đào tạo phù hợp với nhiều đối tượng khác nhau. Năm 2022, KSB đã tổ chức nhiều khóa học đa dạng, với tổng số lượt người tham dự đạt 174 lượt, với tổng chi phí gần 75 triệu đồng. Bên cạnh đó, KSB tổ chức các cuộc trao đổi quy mô nhỏ, nhằm chia sẻ kinh nghiệm nghiệp vụ, giúp CBNV nắm vững các kỹ năng yêu cầu trong công việc.



STT	Chi tiêu	ĐVT	2018	2019	2020	2021	2022
1	Số lượng khóa đào tạo	Khóa	2	3		3	3
	a Đào tạo nội bộ	Khóa	-	1	-	1	0
	b Đào tạo bên ngoài	Khóa	2	2	1	4	3
2	Số lượt người tham dự đào tạo	Lượt người	229	591		439	174
	a Cấp độ nhân viên	Lượt người	2	503	125	397	154
	b Cấp độ quản lý	Lượt người	227	88	3	42	20
3	Số giờ đào tạo/ nhân viên	Giờ	-	4.295	960	232	1.760
4	Chi phí dành cho hoạt động đào tạo			0,11	0,05	0,164	0,075
	a Chi phí kế hoạch dành cho đào tạo	Tỷ đồng	1,816	0,11	0,25	0,164	0,075
	b Chi phí đào tạo sử dụng thực tế	Tỷ đồng	0,068	0,11	0,05	0,165	0,075
	c Tỷ trọng chi phí thực tế/ngân sách	%	3,7%	1	20%	101%	100%

Bên cạnh đó, các vấn đề về chống tham nhũng, hành vi cản trở cạnh tranh, và phân biệt đối xử cũng được đưa vào nội dung đào tạo, giúp người lao động có nhận thức và hành vi đúng đắn, góp phần giảm thiểu rủi ro về vi phạm pháp luật cho công ty.





VIỆC LÀM VÀ CHÍNH SÁCH PHÚC LỢI CHO NGƯỜI LAO ĐỘNG

CƠ HỘI NGHỀ NGHIỆP BÌNH ĐẲNG

Với mục tiêu phát triển bền vững, KSB luôn chú trọng duy trì tính công bằng, không phân biệt đối xử, và tạo cơ hội nghề nghiệp bình đẳng cho tất cả CBNV nhằm tạo môi trường làm việc tốt nhất giúp người lao động phát huy khả năng cũng như nâng cao kết quả SXKD của Công ty. Nhân viên luôn đối xử hòa nhã thân thiện với nhau, không có tình trạng phân biệt đối xử nào về giới tính, dân tộc, ... xảy ra trong Công ty.

Bên cạnh đó, KSB luôn chú trọng việc tuân thủ các quy định pháp luật hiện hành nên việc sử dụng lao động trẻ em và lao động cưỡng bức hoặc bắt buộc hoàn toàn không xảy ra tại Công ty. Quyền tham gia công đoàn cũng như các thỏa ước tập thể cũng luôn được đảm bảo thực hiện tại KSB.



MỐI QUAN HỆ NGƯỜI LAO ĐỘNG - QUẢN LÝ

Thỏa ước lao động tập thể nhằm đưa ra thống nhất bằng văn bản thỏa thuận giữa tập thể lao động và người sử dụng lao động với những quyền lợi và nghĩa vụ của hai bên để đảm bảo lợi ích hai bên góp phần duy trì sự gắn bó lâu dài giữa người lao động và doanh nghiệp. Ngoài thỏa ước lao động tập thể, Công ty và Công đoàn còn tổ chức hội nghị người lao động định kỳ nhằm tìm hiểu nguyện vọng cũng như khó khăn của người lao động để kịp thời ghi nhận và điều chỉnh, góp phần tăng cường gắn kết giữa Công ty và người lao động. Bên cạnh đó, các hoạt động tập thể, hoạt động Công đoàn cũng được tổ chức giúp nâng cao tương tác giữa các thành viên trong Công ty.

AN TOÀN LAO ĐỘNG VÀ SỨC KHỎE NGHỀ NGHIỆP



MẶC DÙ TÌNH HÌNH KINH TẾ CÒN KHÓ KHĂN NHƯNG TRONG NĂM 2022, CÔNG TY ĐÃ RA MẮT ĐỘI TỰ VỆ TẠI XÍ NGHIỆP KHAI THÁC VÀ CHẾ BIẾN ĐÁ PHƯỚC VĨNH. HOẠT ĐỘNG TRUYỀN THÔNG VỀ AN NINH, AN TOÀN ĐƯỢC CÔNG TY DUY TRÌ HÀNG NĂM NHẪM GIÚP CÁC BÊN LIÊN QUAN NÂNG CAO Ý THỨC VỀ AN NINH, AN TOÀN.

Công tác an toàn, vệ sinh lao động và sức khỏe nghề nghiệp là một trong những công tác được Công ty quản lý nghiêm ngặt nhằm đảm bảo môi trường làm việc tốt nhất cho người lao động cũng như đảm bảo hoạt động sản xuất kinh doanh được liên tục và không bị gián đoạn bởi các tai nạn sự cố.

Người lao động luôn được trang bị đầy đủ phương tiện bảo vệ cá nhân. Ngoài ra, các chế độ về an toàn, vệ sinh lao động cũng được Công ty tuân thủ nghiêm ngặt theo quy định hiện hành. Công tác an toàn, vệ sinh lao động được quản lý nghiêm ngặt. Hoạt động kiểm định và hiệu chuẩn các máy, thiết bị, vật tư có yêu cầu nghiêm ngặt về an toàn lao động được Công ty đảm bảo thực hiện theo đúng yêu cầu của pháp luật.

Đặc biệt, trong năm 2022, KSB đã ra mắt Đội tự vệ tại Xí nghiệp Khai thác và Chế biến đá Phước Vĩnh. Đội có nhiệm vụ vừa sản xuất, kinh doanh, vừa tổ chức huấn luyện sẵn sàng xử lý các tình huống, là lực lượng nòng cốt cho phong trào toàn đơn vị sẵn sàng bảo vệ thành quả sản xuất, kinh doanh của đơn vị; cùng với với lực lượng bảo vệ của đơn vị giữ gìn an ninh trật tự, an toàn xã hội trong đơn vị; phối hợp cùng cơ quan quân sự địa phương giữ gìn an ninh chính trị, trật tự an toàn xã hội trên địa bàn và sẵn sàng đối phó với các tình huống

có thể xảy ra. Tuyên truyền, vận động người lao động trong cơ quan, đơn vị thực hiện nghiêm chủ trương, đường lối, chính sách của Đảng, pháp luật của nhà nước về Quốc phòng – An ninh; nội quy, quy định của đơn vị về an toàn, tiết kiệm trong hoạt động sản xuất, kinh doanh.

Về sức khỏe nghề nghiệp, để đảm bảo sức khỏe nghề nghiệp cho CBNV, Công ty tổ chức khám sức khỏe định kỳ và xếp loại sức khỏe cho toàn bộ CBNV. Lao động nữ và lao động làm việc trong điều kiện độc hại được tổ chức khám sức khỏe chuyên sâu định kỳ.





ĐÓNG GÓP CHO CỘNG ĐỒNG

HOẠT ĐỘNG SXKD CỦA KSB ĐÃ GÓP PHẦN TẠO CƠ HỘI VIỆC LÀM CHO NHIỀU LAO ĐỘNG TRÊN ĐỊA BÀN TỈNH BÌNH DƯƠNG - ĐỊA BÀN HOẠT ĐỘNG CỦA CÔNG TY, VÀ ĐÓNG GÓP MỘT KHOẢN ĐÁNG KỂ VÀO NGÂN SÁCH NHÀ NƯỚC HÀNG NĂM.

Đánh giá hiệu quả hoạt động của doanh nghiệp không chỉ dừng lại ở hoạt động kinh tế mà còn ở những giá trị bền vững mà doanh nghiệp đó mang lại cho cộng đồng - xã hội. Là một truyền thống của KSB, Công ty thường xuyên có những hoạt động chăm lo đời sống vật chất và tinh thần cho nhân dân địa phương như tạo cơ hội việc làm cho lao động địa phương, hay những chương trình thiện nguyện góp phần chia sẻ khó khăn với người dân tại địa bàn hoạt động của mình. Các hoạt động cộng đồng này luôn được Ban lãnh đạo và CBNV toàn Công ty tích cực hưởng ứng tham gia.

Năm 2022, trong bối cảnh nền kinh tế và hoạt động sản xuất kinh doanh còn nhiều khó khăn nhưng KSB vẫn luôn tích cực hỗ trợ Bình Dương và nhiều tỉnh thành khác trong công tác an sinh xã hội, cộng đồng. Tổng chi phí cho các hoạt động này trong năm 2022 đạt mức cao hơn 3,1 tỷ đồng.

 > **3,1** TỶ ĐỒNG
TỔNG CHI PHÍ CHO CÁC HOẠT ĐỘNG
TRONG NĂM 2022



Đặc biệt trong năm qua, bên các hoạt động truyền thống, KSB đã hỗ trợ số tiền 1,8 tỷ đồng góp phần chung tay cùng Trung ương Hội Liên hiệp Phụ nữ Việt Nam, tỉnh Bình Dương chăm lo cho trẻ em khó khăn, mồ côi được phát triển toàn diện ngay tại gia đình và cộng đồng như bao trẻ nhỏ khác. Hoạt động này thuộc khuôn khổ chương trình “Mẹ đỡ đầu – Yêu thương và sẻ chia”, do các cấp Hội Phụ nữ từ Trung ương tới địa phương đã vận động, kết nối, hỗ trợ, đỡ đầu cho 10.774 trẻ mồ côi có hoàn cảnh khó khăn; trong đó có gần 2.000 trẻ mồ côi do Covid-19 có nhu cầu hỗ trợ và hơn 8.000 trẻ mồ côi do các nguyên nhân khác. Đây là chương trình hết sức nhân văn do Trung ương Hội Liên hiệp phụ nữ Việt Nam phát động. Tại Bình Dương, có gần 50 tổ chức, cá nhân, doanh nhân đã tiên phong

đỡ đầu cho 279 trẻ mồ côi với tổng số tiền trên 3 tỷ đồng trong năm 2021. Chương trình này đã lan toả yêu thương đến tận ngõ ngách, xóm làng nơi các mảnh đời bất hạnh đang cần nhất sự giang tay chở che, giúp đỡ của những người mẹ.

Ngoài ra, KSB còn tài trợ cho nhiều chương trình ý nghĩa khác như:

- » Tài trợ chương trình tuyên truyền phòng chống Covid19 phạm vi toàn quốc.
- » Hỗ trợ các địa phương chăm lo cho các gia đình chính sách, hộ nghèo.
- » Hỗ trợ xây dựng phòng học cho học sinh Trường PTDTBT tiểu học Lũng Hồ, Yên Minh, Hà Giang.




THAM CHIẾU NỘI DUNG GRI

Tiêu chuẩn GRI	Thông tin công bố	Nội dung trong BCPTBV	Số trang
KINH TẾ			
GRI 201	Hiệu quả Hoạt động Kinh tế	Tăng trưởng kinh tế bền vững	Trang 52
GRI 202	Sự hiện diện trên Thị trường	Tăng trưởng kinh tế bền vững	Trang 54
GRI 203	Hoạt động thị trường vốn xanh	Tăng trưởng kinh tế bền vững	Trang 55
MÔI TRƯỜNG			
GRI 302	Năng lượng	Quản lý tác động môi trường	Trang 62
GRI 303	Nước	Quản lý tác động môi trường	Trang 66
GRI 306	Nước thải và Chất thải	Quản lý tác động môi trường	Trang 67
GRI 307	Tuân thủ về Môi trường	Quản lý tác động môi trường	Trang 60
XÃ HỘI			
GRI 401	Việc làm	Đóng góp xã hội	Trang 70
GRI 403	An toàn và Sức khỏe Nghề nghiệp	Đóng góp xã hội	Trang 79

Tiêu chuẩn GRI	Thông tin công bố	Nội dung trong BCPTBV	Số trang
XÃ HỘI			
GRI 404	Giáo dục và Đào tạo	Đóng góp xã hội	Trang 76
GRI 405	Sự đa dạng và Cơ hội bình đẳng	Đóng góp xã hội	Trang 78
GRI 406	Không phân biệt đối xử	Đóng góp xã hội	Trang 78
GRI 407	Tự do lập hội/ Quyền tham gia công đoàn và Thương lượng tập thể	Đóng góp xã hội	Trang 78
GRI 408	Lao động trẻ em	Đóng góp xã hội	Trang 80
GRI 409	Lao động cưỡng bức hoặc bắt buộc	Đóng góp xã hội	Trang 80
GRI 411	Quyền của Người Bản địa	Đóng góp xã hội	Trang 80
GRI 413	Cộng đồng Địa phương	Đóng góp xã hội	Trang 80
GRI 419	Tuân thủ về kinh tế-xã hội	Đóng góp xã hội	Trang 80




CÔNG TY CỔ PHẦN KHOÁNG SẢN VÀ XÂY DỰNG BÌNH DƯƠNG

 Số 8 Nguyễn Thị Minh Khai, Tổ 9, Khu phố Hòa Lân 1, Phường Thuận Giao, Thành phố Thuận An, Tỉnh Bình Dương, Việt Nam.

 (0274) 3822.602

 info@bimico.com.vn

 (0274) 3823.922

 www.bimico.com.vn